

# **UNIVERSITIC LATAM 2014:** **DESCRIPCIÓN, GESTIÓN Y** **GOBIERNO DE LAS TI** **EN LAS UNIVERSIDADES LATINOAMERICANAS**



# ¿Qué es UNIVERSITIC?

- Estudio anual que analiza el estado o situación de las Tecnologías de la Información (TI) con el objetivo de que impulse la mejora del gobierno de las TI en las universidades participantes.
- Es también una base de conocimiento global que contiene toda la información recogida por el estudio universitic desde su primera edición.

## OBJETIVOS

- Establecer una descripción detallada del estado actual de las TI.
- Analizar la situación de la gestión de la TI en las universidades latinoamericanas.

## VENTAJAS PARA LAS UNIVERSIDADES PARTICIPANTES

- ✓ **Ayudar a gestionar todos los aspectos de las TI de manera integral**
- ✓ **Conocer con Detalles la situación de la TI en su universidad**
- ✓ **Facilitar la planificación estratégica de sus TI**
- ✓ **Comparar su situación TI con el de otras universidades**
- ✓ **Diseñar iniciativas de mejora TI conjuntas con otras universidades.**

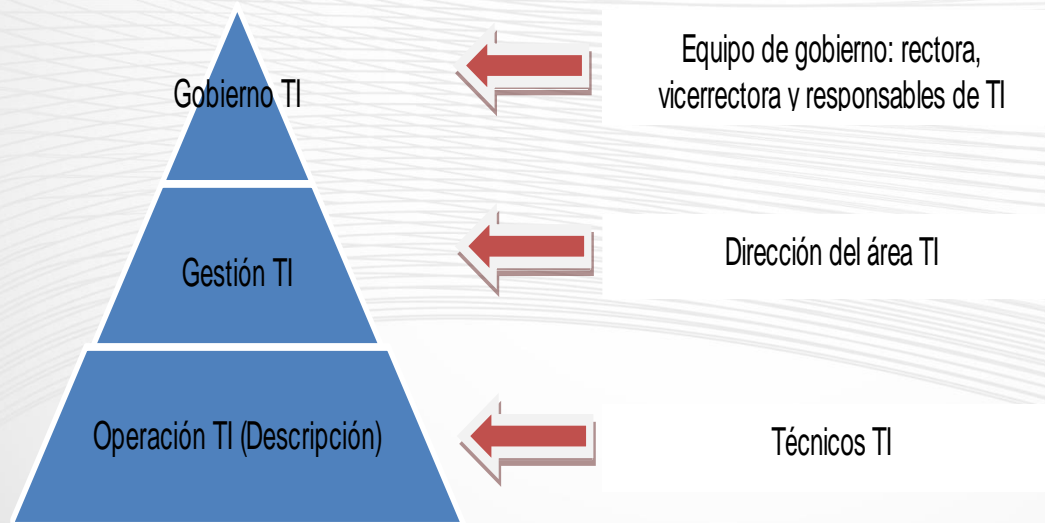
# *Universidades Latinoamericanas participantes.*

NÚMERO DE UNIVERSIDADES	LATAM	SUE
TOTAL	1,466	79
MUESTRA	41	64
TASA DE RESPUESTA	2.80%	81.01%

**En este informe han  
participado casi el 3%  
de las 1.500  
universidades  
Latinoamericanas**

# INFORME UNIVERSITIC

Tiene tres tipos de indicadores TI  
Relacionado con diferentes nivel de responsabilidad



# Catálogo DESCRIPCIÓN de las TI

## 6 ejes:

1. Enseñanza – Aprendizaje.
2. Investigación.
3. Procesos de gestión.
4. Gestión de la información.
5. Formación y cultura TI.
6. Organización de las TI.

**16 objetivos**

**102 indicadores**

# Catálogo GESTIÓN de las TI

## 7 ejes:

1. Recursos TI.
2. Proyectos TI.
3. Servicios TI.
4. Dirección de las TI.
5. Calidad, normativa y estándares TI.
6. Colaboración.
7. Principales perspectivas TIC

**21 objetivos**

**134 indicadores**



# ALGUNOS RESULTADOS

En UNIVERSITIC LATAM 2014  
se analizaron los niveles de Descripción  
y Gestión de las TI.

Gestión TI

Operación TI (Descripción)

# Datos Generales UNAH

	UNAH	LATAM
		promedio
Número de Personal de Administración y Servicio.	2,347	1,327.65
Número de estudiantes en títulos oficiales (grado y másteres).	83,424	21,656.23
Número de aulas disponibles en la universidad.	1,312	427.85
Número de cursos de formación organizados para el PAS, PDI y estudiantes.	375	2,213.72
Número de grupos de investigación.	9	67.19
Presupuesto total de la Universidad.	141,673,091.81	2,477,194,281.1327
Presupuesto en personal de la Universidad.	102,561,554.68	1,164,028,268.2937
Número Total de Computadoras dedicados a docencia (incluimos aulas, libre acceso, etc.)	684	1,945.10
Número Total de títulos oficiales que se imparten en la universidad.	130	102.38
Número Total de asignaturas que se ofrecen en títulos oficiales de la universidad.	3,591	3,124.73
Número Total de productos software en explotación	231	222.11

# Distribución de aulas según el tipo de equipamiento TI

Tipo de Equipamiento	UNAH		LATAM		SUE	
	Aulas	%	Aulas	%	Aulas	%
TI Básico (Computadoras conectadas a internet y proyector multimedia).	110	8.38%	4,969	39.20%	16,309	64.53%
Avanzado T1 (Computadoras conectadas a Internet, proyector multimedia y pizarra digital).	1	0.08%	1,153	9.10%	2,479	9.81%
Avanzado T2 (Computadoras conectadas a Internet, proyector multimedia y posibilidad de grabar contenidos y/o distribuir la clase en tiempo real).	15	1.44%	449	3.54%	868	3.43%
Avanzado T3 (Computadoras conectadas a Internet, proyector multimedia, posibilidad de grabar contenidos y/o distribuir la clase en tiempo real y red propia conectada a una pizarra digital).	0	0	142	1.12%	722	2.86%
Aulas Sin equipamiento TI Básico	1,186	90.40%	5,984	47.05%	4,894	19.37%
<b>Total</b>	<b>1,312</b>	<b>100%</b>	<b>12,697</b>	<b>100%</b>	<b>25,272</b>	<b>100%</b>

En los datos anteriores se establece que casi la mitad de las aulas aún no disponen de ningún tipo de equipamiento TI, el número de aulas sin equipamiento asciende a 5,984 para LATAM, que representa un 47.05%.

El mayor número de aulas son las que disponen de algún tipo de equipamiento: para básico TI un 39.20%, para T1 un 9.10%, para T2 un 3.54% y para T3 un 1.12%. Se puede afirmar que en las muestras de universidades de LATAM el número de aulas con algún tipo de equipamiento asciende a 6,713, que representa un 52.96%, de un total 12,697 aulas

## Proporcionar soporte e introducir nuevas tecnologías de apoyo a la *docencia presencial*

Nº de aulas con equipamiento	UNAH	LATAM	SUE
		promedio	promedio
TI BÁSICO	110	130.76	281.19
% TI BÁSICO	8.38%	39.23%	65.64%
TI AVANZADO TIPO 1	1	30.34	43.49
% TI AVANZADO TIPO 1	0.08%	4.44%	9.68%
Nº TI AVANZADO TIPO 2	15	12.14	15.23
% TI AVANZADO TIPO 2	1.14%	5.41%	5.25%
Nº TI AVANZADO TIPO 3	0	3.94	12.67
% TI AVANZADO TIPO 3	0	1.58%	2.78%

**El número medio de aulas por universidades con TI BÁSICO es de 130.76, lo que constituye un porcentaje medio de 39.23% para la muestra LATAM.**

**El número medio de aulas TIPO 1 es de 30.34 (un 4.44% medio del total de aulas) para las universidades de LATAM.**

**El número de aulas TIPO 2 es de 12.14 (un porcentaje medio de 5.41% sobre total de aulas) para la muestra LATAM.**

**El número medio de aulas TIPO 3 es de 3.94, lo que constituye una media de 1.58% del total.**

# Proporcionar soporte e introducir nuevas tecnologías de apoyo a la *docencia presencial*

	UNAH	LATAM	SUE
Nº de Computadoras		promedio	promedio
Escritorio de libre acceso.	613	812.6	704.53
Escritorio de libre acceso por Estudiante	0.007	0.06	0.05
Nº de estudiantes por cada computador fijo de libre acceso.	136.09	63.46	45.92

En las muestras LATAM, existe un número medio de 812.60 computadoras. Esto supone, que en la muestra se dispone de 6 computadoras de libre acceso por cada 100 estudiantes.

Existen un promedio de 63.46 estudiantes por cada computador fijo de libre acceso para LATAM.

# Proporcionar soporte e introducir nuevas tecnologías de apoyo a la *docencia presencial*

Computadoras PORTATILES	UNAH	LATAM	SUE
		promedio	promedio
Nº de Computadoras Portátiles en préstamo a libre disposición de los estudiante.	95	51.22	730.93
Nº de Portátiles en préstamo a libre disposición por cada estudiante.	0.0011	0.004	0.02
Nº de estudiantes por cada portátil en préstamo.	878.15	483.1	947.48
Nº Total de portátiles dedicados a aulas móviles	46	87.58	81.91
Nº de portátiles dedicados a aulas móviles por cada estudiante	0.0006	0.007	0.01
Nº de estudiantes por cada portátil dedicado a aula móvil	1813.57	984.63	485.79

El número medio de portátiles en préstamo para los estudiantes LATAM es de 51.22 por universidad.

En la muestra LATAM hay un promedio de 87.58 Computadoras Portátiles dedicados a aulas móviles por universidad.

El número de estudiantes en relación a este tipo de equipamiento comprobamos que existen una media de 483.10 estudiantes por cada computador portátiles en préstamo y de 984.63 en relación a los portátiles dedicados a aulas móviles en la muestra de LATAM.

En la muestra de universidades LATAM se pone a disposición de los estudiantes, tanto computadores de escritorio de libre acceso (812.60) como computadoras portátiles en préstamo (51.22) o en aulas móviles (87.58), en torno a **950** computadoras por universidad.

El numero de Computadoras que se pone a disposición en la UNAH para estudiantes, de escritorio (613), computadoras portátiles en préstamo (95) y portátiles en aulas móviles (46) con un total de 754 computadoras.

## Proporcionar soporte e introducir nuevas tecnologías de apoyo a la *docencia presencial*

Conexiones WIFI	UNAH	LATAM	SUE
		promedio	promedio
N. de conexiones wifi establecidas al año	s/d	1,712,479.32	7,936,922.34
N. medio de conexiones wifi al día	s/d	4,691.72	21,744.99
N. de universitarios diferentes que se conectan a la wifi de la universidad anualmente	s/d	9,283.86	19,384.40
% de universitarios diferentes que se conectan a la wifi en un año	s/d	53.24%	73.99%

La media anual de conexiones wifi en la muestra LATAM supera ligeramente los 1.7 millones, lo que supone unas 4,691.72 conexiones diarias por término medio. **Más de la mitad de los universitarios utilizan al menos una vez al año la wifi de la universidad.**

El número medio de usuarios diferentes que utilizan la wifi de la universidad al menos una vez al año en la muestra LATAM es de 9,283.86, lo que representa un 53.24% de los universitarios.

# Proporcionar soporte y promover la *docencia no presencial*

Nº de buenas prácticas relacionadas	UNAH	LATAM	SUE
		promedio	promedio
Con la docencia virtual que lleva a cabo la universidad	20	16.14	15.83
% de b.p. en la docencia virtual que lleva a cabo la universidad.	95.24%	76.86%	75.40%
Nº de PDI que utiliza la plataforma de docencia virtual institucional.	230	534.65	1,525.05
% de PDI que utiliza la plataforma de docencia virtual institucional.	6.35%	48.95%	90.62%
Nº de estudiantes diferentes que utilizan la plataforma de docencia virtual institucional	900	10,490.55	19,603.17
% de estudiantes diferentes que utilizan la plataforma de docencia virtual institucional.	1.08%	66.83%	94.92%
Nº de titulaciones no presenciales.	s/d	3.78	6.21
% de titulaciones no presenciales.	s/d	4.24%	6.81%

**El número medio de buenas prácticas implantadas o en desarrollo es de 16.14 para la muestra de LATAM. El 76.86% de las buenas prácticas relacionadas con la docencia no presencial están implantadas o en vías de hacerlo.**

**Para la muestra LATAM, un número medio de 534.65 PDI por universidad emplean la plataforma de docencia virtual institucional, lo que supone un porcentaje medio del 48.95% del total de docentes de cada institución.**

**Por término medio, 10,490.55 estudiantes emplean la plataforma de docencia virtual de la institución para el caso de LATAM, lo que supone un 66.83% de los estudiantes.**

**Más de un 4% de las titulaciones impartidas son totalmente no presenciales.**



# REFLEXIÓN o CONCLUSION

**Según los datos obtenido se puede constatar un esfuerzo apreciable por parte de las universidades para proporcionar soporte e incorporar las nuevas TI como apoyo a la docencia presencial.**

**En relación a los datos obtenidos se puede apreciarse que las universidades se preocupan por proporcionar soporte y promover la docencia virtual, alcanzando valores próximos y superiores al 50% en los indicadores de buenas prácticas relacionadas con la misma y en la implicación de estudiantes y docentes en el uso de la plataforma de docencia virtual institucional**

# Muchas Gracias



DIRECCIÓN DE  
**INNOVACIÓN**  
EDUCATIVA

## Redes Sociales



[www.die.unah.edu.hn](http://www.die.unah.edu.hn)



[die@unah.edu.hn](mailto:die@unah.edu.hn)



[www.facebook.com/innovacion.die](http://www.facebook.com/innovacion.die)



[@die\\_unah](https://twitter.com/die_unah)