



ESAE-72 HORAS

Guía de orientación técnica para la ejecución de un Evaluación de Seguridad Alimentaria en Emergencias en las primeras 72 horas

CONTENIDO

Introducción	3
SECCIÓN I. CONCEPTOS Y DEFINICIONES	
1. ¿QUE ES LA ESAE EN LAS PRIMERAS 72 HORAS?.....	5
2. PREGUNTAS CLAVE DE LA ESAE DE 72 HORAS	7
3. PARTICIPANTES EN LA ESAE-72 HORAS	7
SECCIÓN II. ¿COMÓ SE IMPLEMENTA LA ESAE-72 HORAS?	
5. EL PROCESO DE LA ESAE-72 HORAS	9
5.1 ETAPA I: Definición de los Objetivos y Términos de Referencia	10
5.2 ETAPA II: Definición del Escenario Preliminar.....	13
Paso 1. Estimación de la población afectada	14
Paso 2: Estimación de la población en inseguridad alimentaria.....	17
5.3 ETAPA III: Revisión del Escenario Preliminar.....	23
Revisión del escenario preliminar - ¿cómo se hace?.....	23
5.4 ETAPA IV: Consolidación de resultados y consenso.....	25
SECCIÓN III. INFORMACION NECESARIA PARA LA ESAE-72H	
6. INFORMACION NECESARIA Y METODOS DE RECOLECCION DE DATOS	28
6.1 Información secundaria precrisis	28
Información secundaria postcrisis.....	29
6.2 Información primaria a entrevistas remotas a fuentes calificadas	30
¿Qué tipo de información primaria se necesita en una ESAE-72 horas?.....	31
¿Cómo recoger la información primaria en la ESAE-72 horas?	31
7. INSTRUMENTOS DE RECOLECCIÓN DE INFORMACIÓN	34
8. ANÁLISIS DE LA INFORMACIÓN EN LA ESAE-72H.....	34
SECCIÓN IV. FORMATO DE REPORTE DE LA ESAE-72H	
9. CONTENIDO DE HOJA DE RESULTADOS Y REPORTE DE LA ESAE-72H.....	37
Lista de Figuras	
Figura 1: La ESAE-72 horas en el continuo de información y respuesta.....	6
Figura 2: El proceso de la ESAE-72 horas	9
Figura 3: Marco analítico de la ESAE	18

INTRODUCCIÓN

Esta Guía Técnica proporciona orientación para llevar a cabo Evaluaciones de Seguridad Alimentaria (ESAE) que se realizan en las primeras 72 horas después de un desastre, o cuando ocurre un deterioro repentino de la situación en casos de crisis prolongadas. Una ESAE-72 horas proporciona información para la toma de decisiones rápidas sobre las respuestas y el tipo de socorro inmediato que se requiere. Esta Guía Técnica propone un proceso estructurado y transparente adaptado a este tipo de evaluaciones, para asegurar la validez y credibilidad de los resultados. Proporciona detalles sobre cómo estimar la población afectada, la población en inseguridad alimentaria y el tipo de opciones de respuesta más apropiados.

Esta guía está orientada a personal del PMA y de las instituciones socias involucradas en la respuesta a las crisis de seguridad alimentaria y nutricional.

La guía se divide en 4 secciones:

Sección I: define que es una ESAE-72 horas.

Sección II: explica paso a paso cómo implementar una ESAE-72 horas

Sección III: Presenta orientación más específica sobre los requerimientos y manejo de información secundaria y primaria a través de fuentes calificadas

Sección IV: Consiste en un formato pre-elaborado para el reporte de los resultados de la ESAE

En **Anexos** se incluyen también instrumentos útiles para la sistematización de la de información.

El trabajo de la primera versión de esta guía estuvo a cargo de la consultora Margarita Lovón. La segunda versión de esta guía ha sido trabajada por Byron Ponce-Segura, Asesor Regional de VAM y Ana Gomez Sánchez, Oficial VAM de la oficina regional para America Latina y el Caribe en Panamá.

Agradecimientos especiales a Mai-Yer Xiong y Valerie Moreyra, PILA *Fellows* por su colaboración en la edición de este documento.

Para cualquier consulta dirigirse a:

Byron Ponce Segura, Asesor Regional VAM (byron.poncesegura@wfp.org)

Ana Gomez-Sanchez, Oficial VAM (ana.gomez@wfp.org)

SECCION I: DEFINICIÓN Y CONCEPTOS

1. ¿QUÉ ES LA ESAE EN LAS PRIMERAS 72 HORAS?

La ESAE-72 horas es el ejercicio de evaluación de la situación de seguridad alimentaria que se realiza en las primeras 72 horas siguientes a:

1. una crisis súbita (p.ej. terremoto, tormenta tropical, deslizamiento)
2. deterioro repentino de la situación en casos de crisis prolongadas (p.ej. el desplazamiento masivo de población por agravamiento de un conflicto, expansión repentina del conflicto a otras áreas, agravamiento de los efectos de una sequía)

La ESAE-72 horas es específica del sector Seguridad Alimentaria y Nutricional (SAN) y como tal constituye una contribución a las evaluaciones multisectoriales / multi-agenciales como la *Multicluseter Initial Rapid Assessment* (MIRA) y otras. En este sentido la ESAE 72-horas no pretende reemplazar los ejercicios multisectoriales, sino más bien contribuir con información específica de la SAN.

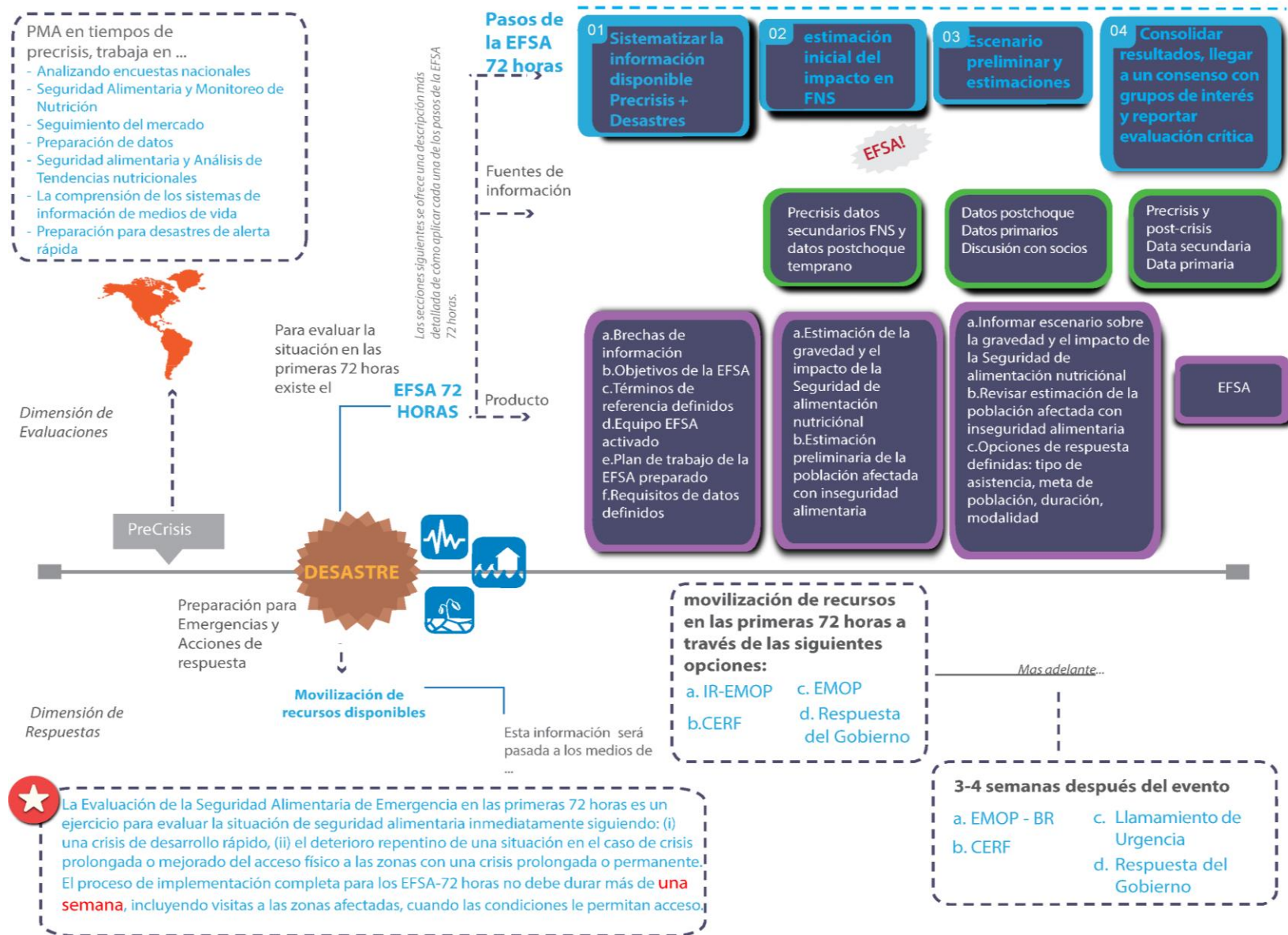
Como se aprecia en la Figura 1, la ESAE-72 horas es el primer ejercicio de evaluación en las etapas tempranas de una crisis, por lo que se espera que proporcione información que sea lo más aproximada posible, **identificando principalmente las necesidades alimentarias (con posibilidad de cubrir algunas necesidades no alimentarias urgentes según la situación)** para definir e implementar las operaciones de emergencia: del PMA (IR-EMOP, EMOP, CR-EMOP), de las agencias de Naciones Unidas (*Flash Appeal* – en la sección sobre seguridad alimentaria); las operaciones de ayuda de urgencia de los gobiernos y otros actores, así como para la búsqueda de financiamiento.

Debido al limitado tiempo disponible para la realización de la ESAE y también debido a la situación volátil y rápidamente cambiante, típica de las situaciones post-desastre, se espera que la ESAE-72 horas proporcione datos que sean aproximados a la realidad pero no por ello menos rigurosos y holísticos. Para esto la ESAE-72 horas depende en gran parte de repositorios de información secundaria y datos geoespaciales listos para mapear en caso de una crisis repentina.

La ESAE-72 horas es básicamente una revisión y análisis de INFORMACION SECUNDARIA (pre y post crisis), información disponible sobre el evento y cuando sea posible, entrevistas remotas (vía telefónica, mensaje de texto o radio) con fuentes calificadas.

La ESAE-72 horas se inserta en el nuevo marco del Paquete de Preparación y Respuesta a Emergencias del PMA (EPRP por sus siglas en inglés). Las acciones de preparación para emergencias deben incluir, por tanto, las acciones necesarias para facilitar la ejecución de las ESAE cuando sea necesario.

Figura 1: La ESAE-72 horas en el continuo de información y respuesta en emergencias



2. Preguntas clave de la ESAE DE 72 HORAS

La ESAE de 72 horas básicamente debe responder las siguientes preguntas, como consecuencia del evento:

1. ¿Hay problemas de seguridad alimentaria y/o nutrición que signifiquen un riesgo inmediato o en el corto plazo para la vida de las personas afectadas?
2. ¿Hay riesgos inmediatos para los sistemas de medios de vida que necesitan ser atendidos?

De ser así,

3. ¿Qué grupos de población son los más afectados? ¿Cuántos son? ¿Dónde están ubicados? ¿Cuántos están en inseguridad alimentaria?
4. ¿Qué tipo (s) de asistencia se requiere inmediatamente y durante las siguientes tres a cuatro semanas?

3. PARTICIPANTES EN LA ESAE-72 HORAS

Una ESAE-72 horas es un ejercicio multiactor, que incluye a los sectores involucrados en la seguridad alimentaria, tanto de los gobiernos, agencias de Naciones Unidas y organizaciones no gubernamentales. Todos estos actores necesitan muy rápidamente información para determinar las necesidades más urgentes para salvar vidas.

En países de América Latina, es normal que las ESAE estén lideradas por los gobiernos, sea mediante las oficinas de Manejo de Desastres (Defensa Civil o equivalente) y/o las oficinas o instancias responsables de la Seguridad Alimentaria[±] y/o los Ministerios respectivos como el de Agricultura.

En muchos países funciona permanentemente el grupo interagencial UNETE que es el que se encarga de coordinar la evaluación y respuesta humanitaria de las agencias de Naciones Unidas en casos de desastres.

Tomando en cuenta que la ESAE de 72 horas se alimenta sustancialmente de información secundaria tanto pre como postcrisis, una base de adecuados preparativos de información antes de la crisis es crucial para un rápido análisis y mapeo de datos. Por tanto las organizaciones que lideran los procesos de ESAE deberían propiciar activamente la implementación de acciones de preparación de información antes de la crisis. La organización de bases de datos centralizadas y fácilmente accesibles sobre indicadores claves de seguridad alimentaria, a nivel sub-nacional debería formar parte de los esfuerzos nacionales de preparativos de emergencia. Para ello las instancias coordinadoras deben establecer convenios para que todas las instituciones que tienen información relevante en materia de seguridad alimentaria puedan poner a disposición sus fuentes de datos.

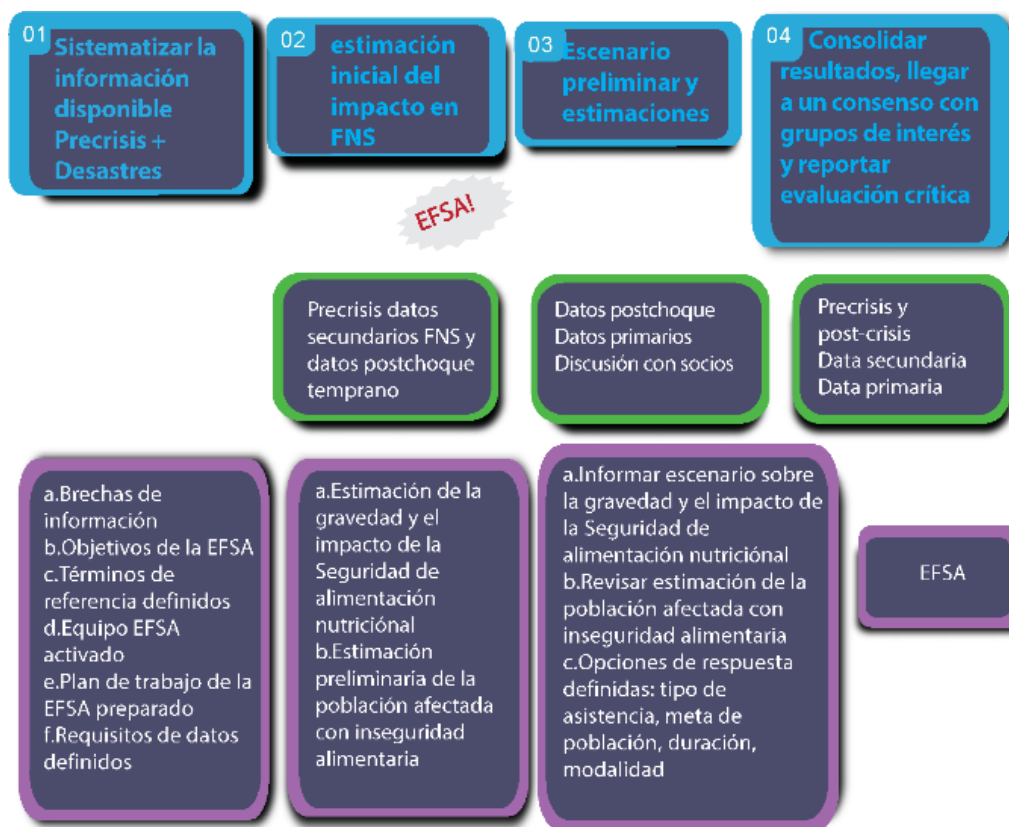
Los protocolos de preparación de información deben considerar también mecanismos ágiles de flujo de información postcrisis y fortaleciendo las instancias comunitarias encargadas de evaluación de daños y necesidades. Una posibilidad es el fortalecimiento del sistema de recopilación y flujo de información de las Evaluaciones de Daños y Necesidades (EDAN), incluyendo algunos indicadores de seguridad alimentaria.

SECCION II: ¿CÓMO SE IMPLEMENTA LA ESAE-72 HRS?

5. EL PROCESO DE LA ESAE-72 HORAS

El proceso de la ESAE-72 horas comprende cuatro etapas, que se ilustran en el diagrama de abajo.

Figura 2: El proceso de la ESAE-72 horas completo



El proceso inicia con una fase de preparación donde se precisan los objetivos y las preguntas clave que debe responder la ESAE-72 horas.

Las siguientes etapas (a partir de la etapa 2) constituyen el centro del proceso metodológico de la ESAE, el cual inicia con la formulación de una hipótesis preliminar sobre el número de personas afectadas que estarían en inseguridad alimentaria y requerirían asistencia alimentaria. Esto se basa fundamentalmente en revisión de información secundaria pre-crisis como la primera información disponible sobre la población y las áreas afectadas inmediatamente después de la crisis.

En la primera etapa, se definen los objetivos, se identifican los requerimientos generales de información, se conforma el equipo responsable y se prepara el plan de trabajo a realizar en 72 horas. La segunda etapa consiste en establecer una hipótesis inicial sobre los efectos de la crisis en la disponibilidad, acceso, medios de vida y consumo de alimentos (los canales de impacto), además de desarrollar una estimación preliminar del área afectada, población afectada, y población en inseguridad alimentaria.

En la tercera etapa se revisa la hipótesis inicial con base en datos secundarios adicionales e información primaria recolectada exclusivamente a partir de fuentes calificadas entrevistas remotas a fuentes calificadas. Dependiendo del caso, se puede añadir una vista área del área afectada si la accesibilidad, logística y los recursos disponibles lo permiten.

Finalmente la cuarta y última fase de la ESAE consiste en la consolidación de toda la información en un informe breve y, sobretodo, el consenso con los actores participantes sobre las cifras y hallazgos principales de la ESAE. Esto se lleva a cabo a través de una reunión de presentación y discusión de los resultados “preliminares” antes de presentar el informe final.

En las secciones que siguen se presenta una descripción más detallada de cómo se implementa cada una de las etapas de la ESAE-72 horas.

5.1 ETAPA I: Preparación de la ESAE - Definición de los Objetivos y Términos de Referencia

Se necesita una adecuada planificación antes de emprender la búsqueda y análisis de información. El hecho de tener bien claro el propósito, objetivos así como las preguntas clave que debe responder la ESAE permitirá enfocarse en el tipo de información realmente necesaria, evitando pérdida de tiempo.

En esta etapa se definen claramente los objetivos, alcance y metodología de la ESAE, lo que constituye los términos de referencia.

Ejemplos típicos de objetivos de una ESAE-72 horas son:

1. Hacer una estimación inicial de los efectos de la crisis en la seguridad alimentaria (disponibilidad, acceso y utilización de alimentos) de la población afectada. .
2. Identificar y cuantificar los grupos de población más afectados que estarían en inseguridad alimentaria y que requerirán de asistencia alimentaria.
3. Mapear la ubicación de los grupos de población en inseguridad alimentaria.
4. Identificar las necesidades alimentarias (y no alimentarias¹) básicas para salvar vidas y proteger los medios de vida.
5. Identificar necesidades de una evaluación más profunda.

Para lograr estos objetivos, el proceso de análisis de la ESAE debe permitir responder algunas preguntas analíticas clave como:

- 1) ¿Cuáles son los principales problemas de seguridad alimentaria o nutrición que implican riesgos inmediatos o a corto plazo para la vida de las personas afectadas por la crisis?
- 2) ¿Cómo es la disponibilidad de alimentos en la zona (zonas) afectadas?
- 3) ¿Están los mercados abastecidos y funcionando?
- 4) ¿Pueden los hogares acceder a los alimentos (acceso económico y acceso físico a los mercados)?
- 5) ¿Hay riesgos inmediatos para la adecuada utilización de los alimentos?
- 6) ¿Quiénes están afectados? ¿Dónde?
- 7) ¿Cómo y qué está haciendo la población para enfrentar estos problemas?
- 8) ¿Se está proporcionando asistencia, qué tipo, a quiénes y dónde?
- 9) ¿Cómo evolucionará la situación en los próximos 3 meses?
- 10) ¿Hay necesidad de intervenir para salvar las vidas y proteger los medios de vida?
- 11) De ser así ¿Qué intervenciones son necesarias? ¿Para quiénes y cuántos?

5.1.1 Equipo mínimo necesario para realizar la ESAE-72 horas

Con frecuencia se asume que debido a que una ESAE-72 horas no implica una recolección de gran cantidad de datos y análisis en profundidad, ésta puede ser realizada por personal con poca experiencia en evaluaciones y conocimientos limitados de seguridad alimentaria. Estos supuestos son erróneos. Por el contrario, tomando en cuenta que la ESAE debe informar sobre la situación de seguridad alimentaria en un tiempo muy corto, sobre la base de limitada información disponible, es importante que el equipo esté integrado por personas con experiencia en evaluaciones en situaciones de emergencia y con conocimiento de la zona o país afectado. Además, de ser posible, es ideal contar con personal capacitado en el manejo de sistemas de información geográfica que apoye con técnicas de análisis espacial y mapeo.

El líder del equipo deberá ser aquel con mayor capacidad para realizar estimaciones educadas sobre la situación y analizar rápidamente información tanto cuantitativa como cualitativa.

La siguiente tabla resume el personal requerido para una ESAE-72 horas.

Tamaño del equipo para una ESAE-72 horas

El tamaño de equipo de la ESAE 72 horas, dependerá de:

- la magnitud de la crisis a ser evaluada: cuanto más grande y compleja es el área afectada, se requerirá más personal para la revisión de información secundaria y contacto con los fuentes calificadas (sea directamente o mediante telecomunicación);
- capacidad de las oficinas de país y de los gobiernos en términos de disponibilidad de personal entrenado y con experiencia en evaluaciones de emergencia
- si se necesita traductores

- limitaciones logísticas tal como la necesidad de helicópteros y otros vehículos.

Personal requerido para una ESAE-72 horas

Tipo de crisis	Crisis de pequeña escala	Crisis de gran escala
Tamaño del área (s) afectada	<ul style="list-style-type: none"> • Área pequeña • Áreas cercanas unas de otras • Fácil acceso físico 	<ul style="list-style-type: none"> • Área grande • Áreas dispersas • Difícil acceso físico
Requerimientos de personal	<ul style="list-style-type: none"> • 1 líder de equipo • 2 a 3 miembro(s), de preferencia locales (si no, agregar traductores) 	<ul style="list-style-type: none"> • 1 líder de equipo • 4 a 6 miembro(s), de preferencia locales (si no, agregar traductores)
Capacidades requeridas	<ul style="list-style-type: none"> • Líder de equipo: experiencia en análisis de información cuantitativa y cualitativa. Capacidad para juzgar y analizar información rápidamente. Experiencia en situaciones de emergencia similares • Equipo: Conocimientos de SAN. Conocimiento del área. Un miembro con capacidad de análisis de información geográfica. Esfuerzos para tener balance de género 	

¿Cómo mitigar las posibles brechas de Información?

- Es normal encontrarse con brechas en la información después de un desastre. Estas brechas necesitan ser abordadas para avanzar con las estimaciones y construcción de la hipótesis en la ESAE 72 horas.
- Es posible mitigar estas brechas al contar de antemano con un cuerpo robusto de datos secundarios, sistematizados y estructurados para su análisis y uso rápido. Esto puede reducir el tiempo de recolección, limpieza y preparación de la información para el análisis.
- Además, es recomendable disponer de información espacial lista para ser utilizada al momento de un desastre.

5.1.2 Plan de trabajo típico para la realización de la ESAE-72 horas

El hecho de que una evaluación se deba realizar de inmediato y con poca anticipación, no significa que no se necesita un plan de trabajo. Por el contrario, el limitado tiempo disponible requiere una planificación cuidadosa de las actividades a fin de hacer el mejor uso posible del personal, tiempo y recursos.

El plan de trabajo debe incluir las actividades clave y asignar claramente las responsabilidades del personal y los medios necesarios, tal como teléfonos, acceso a internet, vehículos, etc. La **Tabla en el Anexo I** presenta un ejemplo de plan de trabajo.

Puede haber necesidad de ajustar el plan de trabajo a medida que se implementa la evaluación, sin embargo los resultados deben ser presentados a un plazo de 72hrs a partir del inicio de la crisis.

Para facilitar la realización de estas ESAE, de preferencia, las oficinas de país deben tener un listado de Acciones Mínimas Preparatorias debidamente ejecutado. Estas incluyen:

- Una lista de personal previamente seleccionado, entrenado y con experiencia, que se pueda movilizar inmediatamente para realizar la evaluación. Debe existir también el compromiso de liberar a este personal de otras tareas cuando sea necesario;
- Bases de datos con información secundaria relevante, o aún mejor, un documento síntesis de información secundaria esencial para la SAN, según se muestra en las tablas de la Sección III;
- Mapas básicos del país incluyendo la información estadística esencial para la ESAE-72 horas;
- Una descripción clara de los mecanismos que se deben activar para asegurar el trabajo conjunto y la coordinación con los diferentes actores (gobiernos, otras agencias); incluyendo mecanismos para la recolección de datos, preparación del informe, la preparación del llamamiento (si es necesario) y la interacción con los medios de prensa.
- Una lista detallada de recursos logísticos y financieros que deben ser puestos a disposición.
- Modelos de términos de referencia para los miembros del equipo evaluador, así como modelo de plan de trabajo que pueden ser fácilmente ajustados

5.2 ETAPA II: Definición del Escenario (o hipótesis) Preliminar

En esta etapa se plantea una hipótesis preliminar sobre la magnitud y severidad del impacto de la crisis. El impacto de la crisis se abordará a través de dos enfoques:

1. Impacto geográfico (área afectada)
2. Impacto en las poblaciones humanas.

Bajo estos dos enfoques, los productos a lograr son:

- Mapa(s) de los lugares afectados, según escenarios posibles de severidad de los efectos
- Un estimado preliminar de la población afectada
- Una hipótesis sobre los efectos de la crisis en los medios de vida, la disponibilidad y el acceso a los alimentos, así como en el consumo de alimentos y su utilización. y Si es pertinente y factible, también se estiman los posibles efectos en el estado nutricional
- Un estimado preliminar de la población afectada en inseguridad alimentaria y que pueda requerir asistencia alimentaria

La información utilizada en esta etapa proviene de fuentes secundarias. Se utilizarán datos secundarios pre-crisis y los primeros datos disponibles postcrisis. El proceso se puede también alimentar con información primaria a partir de entrevistas remotas

(teléfono, celular, radio) a algunas fuentes calificadas. Sin embargo, la información principal será la brindada por los datos secundarios.

El proceso de análisis contempla cartografía y análisis de información geográfica y espacial. Así también análisis cruzado, triangulación, suposiciones y juicios informados y otras técnicas de análisis cualitativo o estadístico.

Para la medición del impacto poblacional, se requiere primero desarrollar modelos de predicción del impacto geográfico del desastre. La combinación de estos con información de la densidad poblacional determina la población afectada y su ubicación espacial. El resultado del análisis de impacto triangulado con información sobre los medios de vida, pobreza, situación de seguridad alimentaria o tendencias de crisis pasadas, podrá ayudar a definir la población en inseguridad alimentaria, severidad, y capacidad de resiliencia.

Los pasos a seguir para realizar este análisis son:

1. Identificación de área afectada y estimación de la población en las áreas
2. Hipótesis inicial sobre los efectos de la crisis en la seguridad alimentaria
3. Estimación preliminar de la población en inseguridad alimentaria: identificación y cuantificación de grupos de población en inseguridad alimentaria

Paso 1. Identificación de área afectada y estimación de la población afectada

La identificación del área afectada y la cuantificación de las personas afectadas son la información más importante para el diseño de la respuesta humanitaria. En un escenario inmediatamente después de un evento súbito o en una crisis, la identificación de la zona afectada y estimación de la cantidad de personas afectadas depende de:

- La disponibilidad de información sobre los lugares afectados, incluyendo aquellos sin acceso físico, aislados, incomunicados o remotos.
- El acceso a información geográfica referente a la zona afectada.
- La disponibilidad y precisión de datos de población en las zonas afectadas (pre-crisis)
- Si el evento está causando desplazamiento o movimiento de personas hacia otros lugares

¿Cómo estimar la cantidad de población afectada?

Información necesaria – pre-crisis:

- **Datos de población a nivel sub-nacional y comunitario**
 - a partir de los censos nacionales
 - si no hay datos censales o éstos no están actualizados se puede utilizar información de otras fuentes: centros de salud, campañas de vacunación, proyecciones de población basadas en encuestas de salud, de ingresos/gastos, censo agropecuario, censo de talla escolar u otros
 - mapas de densidad de población (nacionales o globales p.ej. Landsat)

Información necesaria durante/postcrisis:

- **Áreas afectadas:**

- Imágenes satelitales (trayectoria de un huracán, áreas inundadas- p.ej. UNOSAT)
- Información geográfica de áreas afectadas, por ejemplo el radio de afectación de un terremoto, de una erupción volcánica
- Información generada por las oficinas de protección civil, otras agencias humanitarias, autoridades locales u otras fuentes confiables

Tipo de análisis

- **Si hay información geográfica disponible**

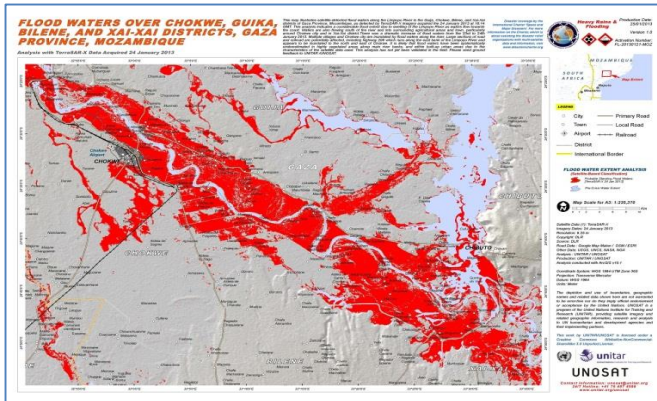
- Mediante análisis de información geográfica o satelital delimitar el área (as) afectadas
- Superponer el área afectada con los mapas de densidad poblacional o con mapas censales de comunidades (**Ver ejemplo de Mozambique en recuadro**)

- **Si NO hay información geográfica disponible:**

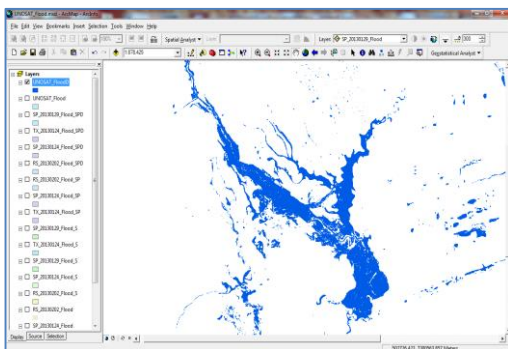
- Compilar información sobre las áreas y población afectada obtenida directamente a través de las organizaciones de protección civil, otras agencias humanitarias u otras fuentes e fuentes calificadas
- Esto se hace mediante la recolección de información secundaria y entrevistas telefónicas, o radiales a fuentes calificadas (**Ver ejemplo de Guatemala en recuadro**)
- También se puede mapear las diferentes zonas afectadas sobre un mapa básico del país.

Ejemplo - Estimación de población afectada con base en información satelital y cartográfica - Inundaciones de Mozambique – Enero 2013

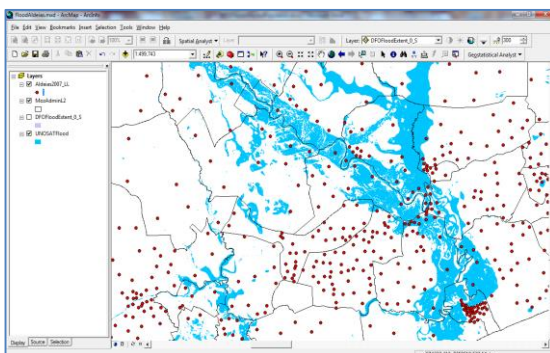
1. Se obtuvo información satelital del área inundada (fuente UNOSAT)



2. Mediante análisis cartográfico y espacial se delimitó mejor el área inundada



3. Se sobrepuso el mapa del área inundada con el mapa de aldeas según el último censo nacional. Se determinó incluir todas las aldeas situadas dentro del área inundada y aquellas situadas en un radio de hasta 5 km fuera del área inundada.



4. Con base en esta información se hizo una estimación rápida del número de personas afectadas

Ejemplo: Estimación de la población afectada si NO hay información satelital – Tormenta Stan en Guatemala - 2005

1 Con base en los primeros reportes de la oficina nacional de manejo de desastres (CONRED) se elaboró una tabla con la información de personas damnificadas y albergadas, desagregado por departamento, municipio y comunidad. Un extracto del cuadro se puede ver a continuación:

Departamento	Municipio	No. de comunida- des afectadas	Evento	Damnificados 17.10.05	Alber- gados	No. de alber- gues
Totonicapán	Momostenango	1	Derrumbes	90	90	1
Totonicapán	San Francisco El Alto	1	Inundaciones	1400	500	1
Suchitepéquez	San Andrés Xecul	1		580	580	1
Suchitepéquez	Santo Domingo Suchitepéquez	5		140	85	2
Suchitepéquez	Santo Antonio Suchitepéquez	5		1800	2500	5
Suchitepéquez	Chicacao	2		1251	50	1
Suchitepéquez	Cuyotenango	4		115	0	0
Suchitepéquez	Mazatenango	2		75	0	0
Sololá	Santa Catarina Ixtahuacán	1		2458	0	0

2. Se complementó con información proporcionada por informantes clave vía telefónica.

3. De esta manera se obtuvo un estimado del total de población afectada y albergada, desagregada por región.

4. Había sin embargo que destacar que la información del sistema de manejo de desastres sólo se refiere a la población directamente afectada como son los damnificados (p.ej. los que perdieron vivienda) y no reporta a los afectados indirectamente como aquellos hogares cuyos medios de vida fueron afectados, por lo que esta estimación se realizó en una segunda etapa al momento de calcular la población en inseguridad alimentaria, como se explica más abajo

Paso 2: Estimación de la población en inseguridad alimentaria

Una vez que se ha identificado el área afectada y estimado la población afectada, el siguiente paso es determinar la proporción de esta población que estaría en inseguridad alimentaria, considerando su capacidad para afrontar la crisis

- Los productos a lograr a partir de este análisis son:
 - Hipótesis inicial sobre los efectos de la crisis en la disponibilidad, acceso y utilización de alimentos
 - Identificar afectación en los medios de vida
 - Identificación de los grupos de población cuya situación de seguridad alimentaria estaría más afectada
 - Cuantificación preliminar de la población en inseguridad alimentaria que requerirían algún tipo de asistencia alimentaria o no alimentaria

Tener en cuenta que:

- No necesariamente toda la población afectada por un evento estará en inseguridad alimentaria y requeriría de algún tipo de asistencia
- La magnitud de los efectos de la crisis en la seguridad alimentaria son diferenciados según la naturaleza e intensidad del evento, los medios de vida y las vulnerabilidades preexistentes.
- Considerar también que no todos los efectos son negativos, puede haber ciertos grupos que son “favorecidos” por las crisis
- El tipo de asistencia que se requerirá dependerá de las causas de la inseguridad alimentaria - ¿es un problema de disponibilidad, acceso o utilización?

¿Cómo estimar la población en inseguridad alimentaria? – Información necesaria

El marco analítico de la ESAE, ayuda a determinar el tipo de información necesaria tanto pre-crisis como postcrisis para estimar la población en inseguridad alimentaria

Figura 3: Marco analítico de la ESAE

	Análisis de la situación		
	Situación Precrisis	Impacto de la crisis	Riesgos a Futuro
Contexto General			
Disponibilidad y Mercados	¿Cómo era la situación antes?	¿Qué ha cambiado?	¿Cuál es el pronóstico?
Acceso y Medios de Vida	¿Vulnerabilidad y riesgo preexistente?	¿Cuáles son los problemas actuales?	¿Qué problemas pueden surgir?
Utilización de Alimentos y Nutrición			
Resumen SAN			

Con base en el marco analítico, la siguiente es la información generalmente útil para estimar la población en inseguridad alimentaria:

Dominio	Situación precrisis	Situación postcrisis
Situación general	Población	Población afectada
	Tipo de vivienda	Proporción de viviendas afectadas
	Infraestructura social, productiva y vial existente	Desplazamiento, movimiento de personas: albergados, desplazados

	Recurrencia de desastres, desastres previos	Infraestructura afectada
	Calendario estacional y épocas de vulnerabilidad	Calendario estacional y épocas de vulnerabilidad
Disponibilidad de alimentos	Superficie cultivada: principales cultivos alimentarios y comerciales	Áreas de cultivo afectadas
	Funcionamiento de mercados: abastecimiento, precios de alimentos básicos	Funcionamiento de mercados después de la crisis, acceso físico, precios
	Calendario agrícola	
	Tenencia de ganado	Ganado afectados
Acceso a los alimentos	Medios de vida de la población: fuentes de ingresos, fuentes de alimentos, activos	Efectos en los medios de vida
	Tipos y calidad del acceso físico a los mercados	Afectación al acceso físico a los mercados
	Tasas de pobreza, pobreza extrema	
	Proporción de gastos en alimentos	
	Índice de estrategias de sobrevivencia	
Utilización de los alimentos y nutrición	Puntaje de consumo de alimentos, diversidad de la dieta	
	Número de comidas por día	
	Acceso a agua y saneamiento	Afectación de sistemas de agua y saneamiento
	Tipo de combustible utilizado para cocinar	Acceso a combustible y facilidades para cocinar
	Prevalencia de enfermedades	Datos de mortalidad
	Desnutrición y anemia	

A partir de la lista de indicadores seleccionar aquellos que son relevantes para la seguridad alimentaria en el contexto de la crisis para focalizarse solamente en ellos. Algunos indicadores sustitutos pueden ser indicativos de la capacidad de los hogares para afrontar la crisis, tales como propiedad de cultivos, tipo de vivienda y diversidad de fuentes de ingresos.

¿Cómo estimar la población en inseguridad alimentaria? – Proceso de análisis

- Organizar la información disponible según el marco analítico y comparar la situación pre y post crisis para cada dimensión de la seguridad alimentaria: disponibilidad, acceso y utilización
- Con base en esta comparación plantear hipótesis iniciales sobre los efectos de la crisis en cada dimensión
- Identificar los grupos de población que estarían más afectados por inseguridad alimentaria.
-

Tomar en cuenta que los efectos de la crisis dependerán de la naturaleza de esta y de las vulnerabilidades preexistentes.

¿Cómo hacer el cálculo preliminar de la población en inseguridad alimentaria?

a) **Si hay estudios recientes de seguridad alimentaria para la zona afectada** (p.ej. CFSVA, monitoreo de la seguridad alimentaria, estudios de consumo de alimentos u otros), se pueden utilizar estos datos para estimar la cantidad de hogares o personas que estarían en inseguridad alimentaria.

- En este caso, como primera hipótesis se plantea que la población en inseguridad alimentaria antes de la crisis estará en igual situación después de la crisis. Se puede utilizar, por ejemplo, la proporción de población con consumo pobre o límite.
- Posteriormente se identifican otros grupos medios de vida que hayan sido más afectados y se estima la proporción de población en estos grupos de medios de vida (**Ver ejemplo de Mozambique en recuadro**)

b) **Si NO hay estudios recientes sobre la seguridad alimentaria:** con base en las hipótesis de los efectos de la crisis en cada dimensión de la seguridad alimentaria, se identifican los grupos de población más afectados. Estos grupos pueden ser grupos de medios de vida, o grupos de población según su situación como desplazados, albergados, retornados, o aislados por la interrupción de las vías de acceso.

Por ejemplo, si se define que la crisis afecta sustancialmente los cultivos, entonces los agricultores serían los más afectados y entre estos es más probable que los agricultores de subsistencia que tienen muy poca tierra sean los que con mayor probabilidad caerían en inseguridad alimentaria. Entonces, con base en información secundaria sobre la proporción de agricultores de subsistencia se calcula la población en inseguridad alimentaria. Igualmente si los cultivos son afectados es muy probable que afecte la disponibilidad de jornaleo agrícola afectando a los hogares de jornaleros.

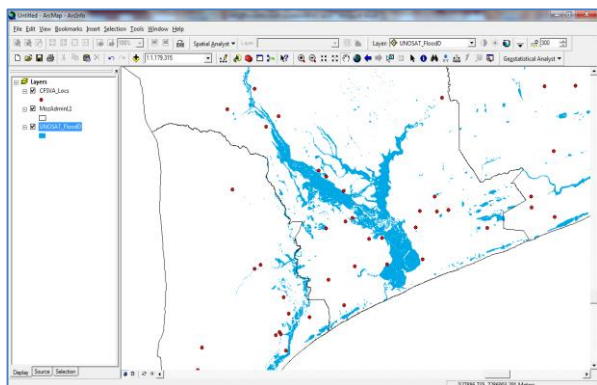
Como no hay información sobre la situación de seguridad alimentaria, pre-crisis, se pueden utilizar indicadores indirectos (*proxy*) como las **tasas de pobreza extrema** para estimar la población que más probablemente podría estar en inseguridad alimentaria. (**Ver ejemplo Guatemala en recuadro**)

c) **Si NO hay ningún tipo de datos secundarios sobre inseguridad alimentaria o pobreza,** la estimación de la cantidad de población en inseguridad alimentaria se hace con base en información primaria a partir de entrevistas remotas a fuentes calificadas, a quienes se pregunta: ¿cuáles son los grupos de población más afectados? y ¿qué proporción de población pertenece a estos grupos?

Para que las estimaciones sean fiables, habrá que contactar remotamente a varios tipos de fuentes calificadas para así poder triangular la información. (Véase sección sobre entrevistas a fuentes calificadas). Se puede utilizar también datos de población atendida por el PMA en las mismas zonas en crisis anteriores como un indicador indirecto (*proxy*).

Ejemplo SI HAY datos de SAN precrisis- Estimación de población en inseguridad alimentaria - caso inundaciones Mozambique

1. Se sobrepuso la información geográfica de las comunidades encuestadas en el anterior CFSVA con el área inundada



2. Se revisó información secundaria:

Datos precrisis:

- Los datos del CFSVA muestran que la mayoría de residentes en la provincia afectada son agricultores. En promedio el 50% del ingreso de los hogares proviene de la agricultura, complementada con ganado, pesca y remesas
- Los datos de CFSVA también muestran que el 20% está en inSAN (consumo pobre)

Datos postcrisis:

- Impacto de las inundaciones en los cultivos, la mayor parte de las áreas inundadas es agrícola, por tanto se asume que hay un impacto en la población dependiente de la agricultura
- La época de la crisis: los agricultores no habían cosechado sus cultivos, por lo que perdieron sus fuentes de alimentos e ingresos de la presente cosecha

3. Se planteó las primeras hipótesis sobre la población en inseguridad alimentaria

- **Primera hipótesis:** Al menos 20% de la población afectada que ya estaba en inSAN necesitara asistencia alimentaria de urgencia y mayor duración
- **Segunda hipótesis:** Dado que la mayoría de la población afectada tiene al menos la mitad de sus ingresos de la agricultura, se asume que aquellos que perdieron sus cultivos estarán en inSAN, entonces: **los agricultores que perdieron sus cultivos necesitan asistencia hasta la próxima cosecha**

4. Con ayuda de GIS se pudo identificar las comunidades donde solamente los cultivos fueron dañados y se estimó la población que podría estar en inSAN

Ejemplo- si NO HAY datos de SAN pre-crisis – Estimación de la población en inSAN -Tormenta Stan en Guatemala - 2005

1. Se complementó la información de las zonas afectadas con las zonas de medios de vida y las tasas de pobreza extrema

Departamento	Municipio	Proyeccion pob total 2005	Damnificados 17.10.05	% Pobres extremos	Zona de medios de vida	Total población en inSAN (damnificados en pobreza extrema)
Totonicapan	SAN FRANCISCO EL ALTO	52696	1400	2.50	Altiplano y hortalizas	1317
Suchitepequez	SAN MIGUEL PANAN	7647	0	14.48	Cafe en transicion	1107
Suchitepequez	CHICACAO	46102	1251	11.70	Café en transicion, agroindustria de exportacion	5393
Solola	SANTA CLARA LA LAGUNA	8066	200	27.51	Altiplano y hortalizas	2219
Solola	SANTIAGO ATITLAN	37675	3000	20.08	Altiplano y hortalizas	7565
Santa Rosa	CASILLAS	21398	420	1.72	Cafe en transicion	369
Santa Rosa	TAXISCO	22643	1442	4.28	Pesca y agri de subsistencia, ganaderia	968
Santa Rosa	NUEVA SANTA ROSA	29388	2400	0.72	Cafe en transicion	210
San Marcos	CONCEPCION TUTUAPA	52953	907	6.84	Altiplano y hortalizas	3623
San Marcos	TAJUMULCO	47106	32300	17.97	Comercial fronteriza con Mexico	8466
Guatemala	FRAJINES	36727	50	1.47	Metropolitana, XI	541
Escuintla	NUEVA CONCEPCION	61089	19153	5.96	Agroindustria de exportacion, pesca y agri de subsistencia	3638
Chimaltenango	SANT APOLONIA	13595	192	3.74	Granos basicos venta de mano de obra	508

2. Se utilizó información secundaria pre-crisis y postcrisis para hacer la estimación inicial de población en inSAN:

Datos precrisis:

- Medios de vida de la población afectada a partir del mapa de medios de vida de MFEWS
- Al no existir datos anteriores sobre la seguridad alimentaria, se utilizó la proporción de población en pobreza extrema como un indicador *proxy* de inseguridad alimentaria

Datos postcrisis:

- Número de personas damnificadas según la oficina nacional de manejo de desastres (CONRED)
- La época de la crisis: La tormenta afectó el país en el período antes de la cosecha de maíz (principal grano básico), por lo que las pérdidas en la cosecha se estiman considerables.

3. Se plantearon las primeras hipótesis

- **Primera hipótesis:** La zona de medios de vida “Altiplano y hortalizas” que se caracteriza por mayor proporción de agricultores de subsistencia que perdieron sus cultivos fueron las más afectadas. Las zonas pesqueras fueron también afectadas pero se recuperarán en menor tiempo. Solamente algunas zonas cafetaleras fueron afectadas. La agroindustria de exportación de las zonas bajas fue también muy afectada.
- **Segunda hipótesis:** Considerando que la cifra de damnificados incluye sólo a los directamente afectados con pérdida de vivienda y no a la población cuyos medios de vida fueron afectados como los agricultores. Se planteó que la población en extrema pobreza de las zonas de medios de vida más afectadas estarán más probablemente en inseguridad alimentaria. Entonces, Población en inseguridad alimentaria= porcentaje en extrema pobreza (sobre la población total) en las zonas de medios de vida más afectados.
- **Tercera hipótesis:** La población dependiente de agricultura de granos básicos que perdió su cosecha sufrirá inseguridad alimentaria hasta la próxima cosecha (en 6 meses). La población en las zonas pesqueras y agricultura de exportación se recuperará más pronto, en tres meses.

5.3 ETAPA III: Revisión del Escenario Preliminar

En esta segunda etapa, se revisa el escenario y estimaciones iniciales para:

- Precisar las estimaciones iniciales sobre población afectada y población en inseguridad alimentaria con base en la nueva información disponible (sobre todo postcrisis y de fuentes primarias)
- Confirmar o sustituir las hipótesis iniciales sobre la situación de seguridad alimentaria
- Determinar el tipo de asistencia requerida, indicando tiempo de duración, para cuántas personas, dónde se necesita la asistencia

Los productos a lograr a partir de este análisis son:

- Descripción de los efectos de la crisis en la situación general, disponibilidad, acceso y utilización de alimentos
- Identificación de los grupos de población cuya situación de seguridad alimentaria estaría más afectada y las causas principales de esta situación
- Cuantificación **revisada** de la población en inseguridad alimentaria y que requerirá algún tipo de asistencia alimentaria o no alimentaria
- Definición del tipo y duración de la asistencia alimentaria y/o no alimentaria requerida

Revisión del escenario preliminar - ¿cómo se hace?

Pasos:

- A partir del escenario preliminar, identificar vacíos de información relevantes y posibles fuentes: ***¿Qué hace falta para tener mayor precisión y confidencialidad sobre las estimaciones y la propuesta de opciones de respuesta?***
- Recolectar la información faltante (revisión adicional de datos secundarios o entrevista a fuentes calificadas)
- Precisar y reajustar las hipótesis y estimaciones preliminares sobre los efectos de la crisis en las dimensiones de la SAN, los grupos de población más afectados y las estimaciones de cuántos son
- Hacer un pronóstico sobre la evolución de la situación en las próximas semanas y con base en ello reajustar la población en inSAN. (Ver recuadro). Definir y precisar el tipo de asistencia requerida, indicando el número de personas/hogares, su ubicación (si es pertinente, p.ej. en albergues, en las comunidades definidas u otro), la duración, las cantidades o montos, quiénes serían los responsables de implementar la asistencia (ver recuadro “Como hacer”).

Pronóstico y escenario en las próximas semanas

Considerando que la situación en los primeros días de una crisis es muy volátil, es importante plantear escenarios sobre la probable evolución de la situación en las próximas 3-4 semanas antes de definir las opciones de respuesta.

El escenario a futuro indicará los probables cambios que pueden ocurrir en la situación de las familias afectadas y las implicancias de estos cambios en la situación en el número, ubicación y características de los grupos en InSAN

La elaboración del escenario a futuro se basa en:

- **La naturaleza del evento:** es una crisis que ocurrió una vez (p.ej. huracán) o es un proceso lento y complejo como un conflicto o una sequía. Hay posibilidades de réplicas en el corto plazo, como en el caso de terremoto.
 - **La opinión de expertos e informantes clave:** Por ejemplo los meteorólogos podrían proporcionar insumos sobre las tendencias de cómo evolucionará el fenómeno. Informantes clave conocedores de la situación podrían ayudar a identificar riesgos potenciales u oportunidades
 - **La experiencia y lecciones aprendidas** de similares fenómenos en el pasado.
- Se describe el escenario más probable anticipando la evolución de las posibilidades de los hogares para cubrir sus necesidades alimentarias y no alimentarias básicas, incluyendo la identificación de grupos que pueden mejorar o empeorar su situación de consumo, ingresos o acceso a servicios básicos;
 - Se reajustan las estimaciones de población en InSAN con base en este escenario
 - *En caso necesario se describe también el escenario pesimista*

Ejemplo:

Oportunidades o riesgos	Probabilidad de ocurrencia	Grupos de población que serían afectados	Número de personas que estarían en inseguridad alimentaria
Lluvias continuarán en las próximas semanas, nuevas áreas serán inundadas	Alta	Agricultores de subsistencia en áreas por más de 10 Km fuera del área inundada	Agricultores: se estima la cantidad con base en datos secundarios de población en pobreza extrema (o en InSAN) que vive en las zonas que serían inundadas

Ejemplos: Revisión del escenario preliminar

Ejemplo –Revisión de las estimaciones de población afectada en inseguridad alimentaria, caso inundaciones Mozambique

1. Un equipo de ESAE pudo recoger información a partir de entrevistas a informantes clave.
2. Con esta nueva información se revisó las estimaciones iniciales de población en InSAN como sigue:
 - Se pudo actualizar la cifra de afectados incluyendo otras áreas afectadas: 270,000 personas
 - Se pudo revisar el estimado de grupos afectados por InSAN: 40% eran agricultores (perdieron sus cultivos), 30% de la población afectada fueron jornaleros que perdieron su fuente de ingresos
 - Se reajustaron los datos de personas en InSAN
 - Se determinó las opciones de respuesta: Distribución general de alimentos por 3 meses para 70% población afectada.

Ejemplo– Revisión de la estimación de la población en INSAN -Tormenta Stan en Guatemala - 2005

1. Se recogió información de informantes clave de manera remota.
2. Esta información permitió conocer que algunas zonas no fueron afectadas, tenían otros medios de vida alternativos o recibían mucha ayuda, por lo que se excluyeron del cálculo de población en inSAN

Departamento	Municipio	Proyeccion pob total 2005	Damnificados 17.10.05	% Pobres extremos	Zona de medios de vida	Total población en inSAN (damnificados en pobreza extrema)	Criterios para la clasificación (combinando información secundaria y datos de informantes clave)
Totonicapan	SAN FRANCISCO EL ALTO	52696	1400	2.50	Altiplano y hortalizas		zona urbana no muy afectada
Suchitepequez	SAN MIGUEL PANAN	7647	5	14.48	Cafe en trancision		no muy afectado
Suchitepequez	CHICACAO	46102	1251	11.70	Café en trancision, agroindustria de exportacion	5393	
Solola	SANTA CLARA LA LAGUNA	8066	200	27.51	Altiplano y hortalizas		mucha ayuda, medios de vida alternativos
Solola	SANTIAGO ATITLAN	37675	3000	20.08	Altiplano y hortalizas	7565	
Santa Rosa	CASILLAS	21398	420	1.72	Cafe en trancision		poco afectado
Santa Rosa	TAXISCO	22643	1442	4.28	Pesca y agri de subsistencia, ganaderia	968	
Santa Rosa	NUEVA SANTA ROSA	29388	2400	0.72	Cafe en trancision	210	
San Marcos	CONCEPCION TUTUAPA	52953	907	6.84	Altiplano y hortalizas	3623	
San Marcos	TAJUMULCO	47106	32300	17.97	Comercial fronteriza con Mexico	8466	
Quiche	NEBAJ	65244	200	19.32	Granos basicos venta de mano de obra		poco afectado, medios de vida alternativos
Quiche	SANTA CRUZ DEL QUICHE	77026	2	3.10	Altiplano y hortalizas		poco afectado
Guatemala	FRAJINES	36727	50	1.47	Metropolitana, XI		poco afectado
Escuintla	NUEVA CONCEPCION	61089	19153	5.96	Agroindustria de exportacion, pesca y agri de subsistencia	3638	
Chimaltenango	SANT APOLONIA	13595	192	3.74	Granos basicos venta de mano de obra		poca afectación, medios de vida alternativos

3. Se definieron las opciones de respuesta: distribución general de alimentos por 3 meses a la población en inSAN en todas las zonas priorizadas, seguido por alimentos por trabajo por tres meses en las zonas dependientes de agricultura de subsistencia.

5.4 ETAPA IV: Consolidación de resultados y consenso

Esta etapa básicamente consiste en la consolidación de la información, llegando a consensos entre los actores participantes en la ESAE, antes de diseñar la hoja de resultados.

Los productos a lograr son:

- Ajustes finales y consenso sobre las estimaciones de la situación de seguridad alimentaria
- Consenso sobre las opciones de respuesta y recomendaciones
- Hoja con resultados claves de la ESAE

Consolidación de resultados y consenso ¿cómo se hace?

Considerando que la ESAE -72 horas se basa en un análisis cualitativo de diferentes indicadores, a partir de fuentes de información diversas, no se puede precisar la confiabilidad estadística de los estimados, por ello, para garantizar que los estimados sean lo más próximos a la realidad, es importante triangular y discutir los resultados con todos los actores involucrados, buscando consensos. Para eso:

- Se consolidan los resultados revisados. La matriz de análisis de la ESAE puede ser de gran ayuda en esta parte.
- Se hace una presentación preliminar de los resultados a los actores involucrados
- Se discuten los resultados, buscando sugerencias para precisar las estimaciones y buscando el consenso sobre todo en la identificación de los grupos de población afectados, así como las opciones de respuesta más apropiados
- Finalmente se elabora una hoja de resultados claves.

SECCION III: LA INFORMACION NECESARIA PARA LA ESAE-72 HORAS

6. INFORMACION NECESARIA Y METODOS DE RECOLECCION DE DATOS EN LA ESAE 72 HORAS

Debido a que el tiempo en una ESAE-72 HORAS es muy limitado, esta se basará fundamentalmente en **revisión de datos secundarios. Información primaria a través de entrevistas remotas a fuentes calificadas se recoge solamente para complementar datos absolutamente esenciales que no estén disponibles en las fuentes de datos secundarios.** La información secundaria ayudará a determinar la necesidad de recolección de información primaria, así como a decidir a quienes llamar para llenar los vacíos y cruzar la información.

6.1 Información secundaria pre-crisis

La información secundaria anterior a la crisis es de especial importancia en la ESAE-72 horas, porque ayuda a:

- reconocer las vulnerabilidades y riesgos preexistentes que pueden agravarse como resultado del evento
- reconocer la capacidad de afrontamiento resiliencia preexistentes que pueden facilitar la recuperación o limitarla.
- servir como línea de base para valorar los cambios en la situación después de la crisis y hacer juicios sobre la severidad y magnitud de su impacto
- estimar la población afectada y población en inseguridad alimentaria
- estimar las pérdidas y daños más probables en la agricultura, medios de vida y servicios básicos
- Comprender el funcionamiento y la capacidad de los mercados en las áreas afectadas
- **La disponibilidad de información secundaria precrisis** depende fundamentalmente de los adecuados preparativos realizados para mantener registros o, idealmente, bases de datos actualizadas, adecuadamente organizadas y accesibles sobre indicadores clave para la evaluación de seguridad alimentaria tales como:
 - Información demográfica a nivel subnacional
 - Información geográfica e información georreferenciada
 - Características y medios de vida de la población
 - Información de mercados y precios de alimentos
 - Situación socioeconómica de la población
 - Acceso a servicios básicos
 - Inventario de infraestructura básica, productiva y vial
 - Antecedentes de desastres
 - Tasas de desnutrición, anemia y otras deficiencias de micronutrientes

Por ello, como parte de los procesos de preparativos para afrontar emergencias, es crucial que los países dediquen tiempo y esfuerzos para compilar información secundaria relevante para evaluar la situación de SAN. Los países (oficinas de país) deben instalar bases de datos, mapas y archivos actualizados con este tipo de información, de manera que estén disponibles antes de cualquier crisis. Un listado de información secundaria pre-crisis relevante para la ESAE-72 horas se presenta en la Tabla del Anexo II.

6.1.2 Información secundaria postcrisis

La información secundaria posterior o durante la crisis es muy importantes para:

- Conocer la situación actual
- Identificar las áreas afectadas
- Identificar grupos de población afectados y en riesgo y lugares donde están ubicados
- Tener información sobre la accesibilidad a las zonas y funcionamiento de servicios
- Valorar la magnitud y severidad del impacto de la crisis en las viviendas, servicios básicos, vías de acceso, agricultura/pesca
- Identificar vacíos de información y necesidades de verificación

Tomar en cuenta que:

- Es muy probable que haya pocos datos o solamente datos parciales en las primeras 72 horas. Por ello es importante establecer convenios con gobierno para facilitar el acceso oportuno a las fuentes de información. Los datos se actualizan permanentemente en los primeros días para hacer estimaciones. La información parcial necesita ser verificada y complementada con otras fuentes.
- Utilizar fuentes oficiales confiables: gobierno, Naciones Unidas, ONG internacionales etc.
- Utilizar con cuidado datos generados por la propia población afectada y la prensa, porque puede haber exageraciones o conflicto de intereses
- Cruzar información entre diferentes fuentes incluyendo datos precrisis, verificar si hay contradicciones

Clasificación de operaciones de respuesta del PMA en emergencias, con base en clasificación NNUU

Nivel 1: Operaciones de emergencia dentro de la capacidad de respuesta de la(s) Oficina(s) de país, con el apoyo rutinario de la Oficina Regional. Crisis localizadas.

Nivel 2: Operaciones de respuesta que requiere incremento de la capacidad de respuesta del país mediante el apoyo a nivel regional. Crisis que abarca más de una región del país.

Nivel 3: Operaciones de respuesta a emergencias que requieren la movilización de las capacidades globales del PMA para apoyar a las oficinas de país y/o las oficinas regionales. Crisis que afecta parte importante del territorio y es de magnitud considerable.

La Tabla en Anexo III indica el tipo de información secundaria postcrisis que es relevante para la ESAE -72 horas y que podría estar disponible en las primeras 72 horas.

¿Cómo seleccionar la información secundaria postcrisis?

Se debe dar prioridad a los informes, boletines e información estadística sobre la situación que:

- 1) Se refieren directamente a las áreas afectadas o grupos de población de interés, (en caso que se conozca) o que puedan ayudar a identificar las áreas y grupos de población si hay muy poca información disponible sobre la situación actual;

- 2) Brinden información directa sobre los factores prioritarios que afectan la seguridad alimentaria y nutrición (como se presenta en la tabla)
- 3) Información de fuentes confiables: por ejemplo información oficial de los gobiernos, organismos de Naciones Unidas, las ONG y organizaciones de la sociedad civil
- 4) Es importante comparar la información existente en diferentes fuentes para juzgar su validez, precisión e imparcialidad

¿Dónde encontrar información secundaria postcrisis?

- Las oficinas de defensa civil u oficinas nacionales de manejo de desastres de los gobiernos son, en muchos casos, las fuentes más inmediatas de información sobre la magnitud del desastre, las personas y áreas afectadas y los datos preliminares de daños y pérdidas.

Documentos relevantes se pueden acceder a través de internet, por ejemplo:

- La página de Reliefweb tiene normalmente una diversidad de documentos recientes y relacionados con la situación, así como mapas <http://reliefweb.int>;
- Entre las agencias de prensa, Reuters News alert en: <http://www.alertnet.org> es una fuente útil de información sobre la situación actual
- Se puede también encontrar otros documentos buscando mediante palabras claves ya sea en Google u otro buscador: p.ej. nombre del país y/o áreas + fechas de interés (recientes para información actual + tipo de información que se desea (cultivos, estado nutricional, enfermedades, etc.)

6.2 Información primaria

Debido al escaso tiempo disponible, en la ESAE-72 horas se puede recoger solamente información primaria relevante y que complementa los vacíos de información identificados después de la revisión de datos secundarios. Esta información primaria se recogerá a través de fuentes oficiales y de entrevistas remotas a fuentes calificadas. En algunos casos, la recolección de información primaria se hará luego de publicar una primera versión de la ESAE-72 horas, puesto que el propósito de esta evaluación es brindar información relevante para tener una idea general de la magnitud del evento y de la respuesta necesaria. En la medida que pasan los días, la precisión se va volviendo más y más importante.

La información primaria en la ESAE-72 horas es relevante para:

- **Llenar los vacíos de información** sobre la situación postcrisis.
- Recoger información relevante que no es factible obtener de fuentes secundarias
- Hacer estimaciones más informadas
- Conocer mejor la situación actual (después de la crisis)
- Debido al corto tiempo, se recoge información solamente a partir de entrevistas remotas a fuentes calificadas

6.2.1 ¿Qué tipo de información primaria se necesita en una ESAE-72 horas?

No hay una regla definida en cuanto al tipo específico de información a recolectar de fuentes primarias, esto depende de cada contexto sobretodo de los vacíos de información.

Sin embargo hay algunos aspectos clave de la seguridad alimentaria que pueden ser considerados, tales como:

- Información sobre el lugar de residencia de los afectados: si están desplazados, viven en albergues o con otras familias
- Información sobre el funcionamiento de mercados, acceso a los mercados, los flujos de bienes y alimentos a los mismos y el comportamiento de los precios después de la crisis
- Información sobre los efectos de la crisis en los medios de vida: las fuentes de ingreso, el acceso a empleo, las fuentes de alimentos de los hogares en los lugares afectados
- Criterios para identificar y cuantificar a los grupos de población que estarían en inseguridad alimentaria y podrían requerir algún tipo de asistencia alimentaria
- Apreciaciones sobre los servicios básicos, fundamentalmente agua y saneamiento y facilidades para preparar los alimentos

INFORMANTES CLAVE

Son personas conocedoras de la situación, que pueden brindar abundante información y que “tienen autoridad para hablar en representación de otros”.

Generalmente incluyen a autoridades y funcionarios del gobierno, agencias de Naciones Unidas, ONG locales o internacionales, así como líderes de la propia población, ya sea en la capital o en las áreas afectadas, quienes pueden proporcionar algún tipo de información relevante para la ESAE.

Se debe incluir también algunos comerciantes de los mercados más importantes

Se recomienda incluir siempre informantes hombres y mujeres y de diferentes niveles nacional, regional, local

En la Tabla del Anexo **IV** se presenta un listado de información primaria relevante a recoger a través de entrevistas remotas a fuentes calificadas en una ESAE-72 horas.

6.2.2 ¿Cómo recoger la información primaria en la ESAE-72 horas?

Entrevistas telefónicas o vía mensajes de texto con fuentes calificadas

¿Cuántas fuentes calificadas se deben entrevistar remotamente?

No hay una regla para definir el número de fuentes calificadas a entrevistar en una ESAE-72 horas. El número depende fundamentalmente de los vacíos de información a completar y el tiempo disponible. Es vital que el informante clave conozca el área afectada y está familiarizado con sus dinámicas sociales, económicas y culturales.

Como “regla general” se sugiere lo siguiente:

- A nivel nacional (central) tratar de contactar al menos un representante de sectores relevantes: defensa civil, salud/ nutrición, agricultura, y agencias claves de Naciones Unidas: FAO, OPS, UNICEF, OCHA
- A nivel departamental o regional, concentrarse en las regiones más afectadas y aquellas con poca información secundaria: contactar al menos al representante de defensa civil y/o ONG relevante u otro personal que conozca la situación, incluyendo informantes de los centros poblados más grandes
- A nivel comunitario según las necesidades de información y los recursos y tiempo disponibles: priorizar las zonas más afectadas y las que tienen menor información secundaria disponible.
- Si hay **muchas** regiones o comunidades con poca información disponible, se puede hacer una estratificación (clasificación) de las comunidades y regiones según niveles de afectación, zona ecológica y/o medios de vida. Dependiendo del tiempo disponible se puede elegir al menos un informante clave de cada "categoría" de comunidades. (Ver ejemplo de estratificación en el caso del terremoto en Perú en el recuadro).

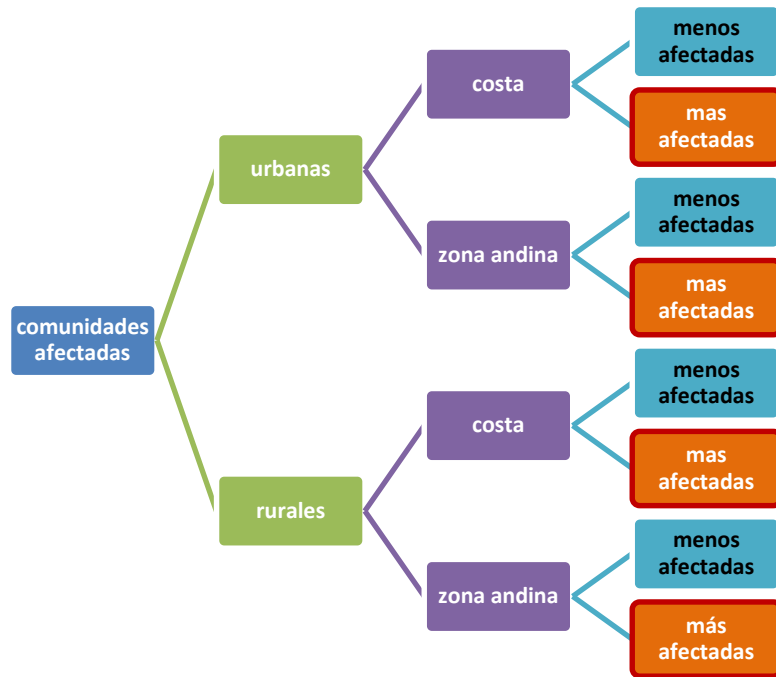
Ejemplo: Estratificación de comunidades afectadas por terremoto en Perú

En Agosto de 2007 un terremoto de magnitud 7.1 afectó varias ciudades de la costa e interior de Perú. El epicentro se ubicó en la zona costera, pero por su magnitud afectó las partes andinas ubicadas en pisos ecológicos de los 2000 a los 4000 msnm.

Para la ESAE inicial, se clasificaron las comunidades/áreas afectadas según dominio: urbanas y rurales y según el área geográfica (costa o zonas andinas) lo que delimita los medios de vida.

Posteriormente, según los datos secundarios de personas y viviendas afectadas, se categorizaron las comunidades en menos y más afectadas.

Se decidió focalizar las áreas más afectadas. Se entrevistaron informantes claves, en este caso líderes comunales, de 2 comunidades de cada categoría



¿Cómo recoger información a partir de fuentes calificadas en una ESAE-72 horas?

La mejor forma de entrevistar remotamente a fuentes calificadas en una ESAE-72 horas es a través de entrevistas semiestructuradas, que pueden ser por vía telefónica o radio según el contexto. Algunas recomendaciones clave son:

- Las entrevistas se deben focalizar en la información relevante para cubrir lo faltante en los datos secundarios. El contenido y los temas a tratar dependerán del tipo de informante.

- Informantes más generalistas (p.ej. líderes comunitarios, autoridades) podrán brindar datos sobre varios aspectos, mientras que informantes más especializados (p.ej. personal de salud, comerciantes) brindarán información específica sobre su área de competencia. Es vital que los fuentes calificadas sean conocedores de las dinámicas sociales, culturales y económicas del área afectada.

7. Instrumentos de recolección de información

Hay que tener en cuenta que estas entrevistas se harán de manera remota, por ello el cuestionario debe ser breve y focalizado en lo esencial. En Anexo V se presenta un ejemplo de lista de chequeo genérica a considerar para desarrollar el cuestionario para la entrevista a fuentes calificadas. Esta lista de chequeo debe ser adaptada al evento y al contexto. No todas las áreas presentadas en la lista de chequeo serán necesarias.

No hay un cuestionario estándar para recoger información primaria, todo depende del contexto y la información faltante

8. Análisis de la información en la ESAE-72 horas

El proceso de análisis en la ESAE-72 horas consiste en una permanente comparación de la información sobre la situación pre-crisis y la situación durante la crisis para valorar el impacto geográfico y en la población, además de la severidad de los efectos en la seguridad alimentaria.

La matriz del marco de análisis de la ESAE-72 horas es un formato útil para compilar y analizar la información de diferentes fuentes. Como se aprecia en el ejemplo de abajo, la información recogida se clasifica según las dimensiones de la seguridad alimentaria y las necesidades de información tanto precrisis, postcrisis, información que ayude a predecir riesgos futuros e información sobre las capacidades de respuesta existentes.

	Precrisis	Impacto (postcrisis)	Riesgos futuros	Capacidades
Contexto	Población Densidad de población Tipo de viviendas	Áreas afectadas (mapas)	Datos meteorológicos	Capacidades y limitaciones con base en fuentes calificadas
Disponibilidad de alimentos	Áreas cultivadas Población dependiente de agricultura Precios de alimentos	Áreas cultivadas afectadas Funcionamiento de mercados después de la crisis	Proyección de posibles nuevas áreas afectadas	Asistencia en marcha y planificada

	Producción ganadera		Riesgos para la salud y nutrición según experiencia similar e fuentes calificadas	Presencia de actores humanitarios
Acceso a los alimentos	Mapa de medios de vida Pobreza Fuentes de ingreso	Impacto sobre fuentes de ingreso y alimentos		
Utilización de los alimentos y nutrición	Acceso a agua y saneamiento, Estado nutricional	Impacto sobre los servicios básicos		

SECCION IV: FORMATO DE REPORTE DE LA ESAE-72 HORAS

9. CONTENIDO DE HOJA DE RESULTADOS

Hoja de resultados claves (no más de dos páginas):

- Resumen del área afectada, el evento y efectos generales
- Breve descripción de la situación de SAN: disponibilidad, acceso y uso, indicando los efectos más relevantes de la crisis en cada uno de ellos
- Breve descripción del funcionamiento, disponibilidad de alimentos y acceso a los mercados en el área afectada.
- Población estimada actual y proyectada bajo inSAN.
- Un párrafo describiendo quienes o cuáles grupos de población están en inseguridad alimentaria (p.ej. grupos de medios de vida, albergados, desplazados, etc.).
- Mapa de las zonas afectadas y en SAN. Un párrafo sobre el escenario en las próximas 3-4 semanas. Recomendaciones de asistencia alimentaria y no alimentaria (Opcional de acuerdo al contexto y a la situación del mercado)

Para la elaboración de la hoja de resultados, Considerar los dos enfoques de impacto: 1) Impacto geográfico e 2) impacto poblacional y capacidad resiliencia. Para ello, es recomendable desarrollar una escala de priorización de tres categorías (impacto severo a impacto leve), unificando los dos enfoques y de acuerdo a los indicadores utilizados.

	Prioridad 1	Impacto severo
	Prioridad 2	Impacto moderado
	Prioridad 3	Impacto leve

No hay fórmula para la priorización ya que depende del tipo de evento y los indicadores de población y resiliencia disponibles y utilizados en el análisis. Se estimara el número de personas en inseguridad alimentaria para cada zona priorizada.

SECCION V: ANEXOS

ANEXO I

Ejemplo de Plan de trabajo y recursos necesarios para una ESAE–72 horas

Actividades	Tareas	Recursos	Tiempo
Etapas 1 Preparación de la ESAE	<ul style="list-style-type: none"> Definir los objetivos, el alcance y las principales preguntas analíticas de la ESAE 	<ul style="list-style-type: none"> Equipo de la ESAE 	1er día
	<ul style="list-style-type: none"> Adaptar las necesidades mínimas de información Identificar la información necesaria para tener la mejor apreciación de la situación de SAN 	<ul style="list-style-type: none"> Oficina con computadoras, impresora y material de oficina Línea telefónica Conexión a internet 	1er día
Etapas 2 Formulación del escenario preliminar o hipótesis inicial	<ul style="list-style-type: none"> Recopilar bases de datos, mapas y otros documentos sobre la situación precrisis Recolectar documentos, mapas, reportes de situación y otros de la situación actual Sintetizar la información más importante (En la matriz de análisis) Identificar las áreas y grupos de población afectados Identificar vacíos de información Adaptar la lista de chequeo Llamadas telefónicas a actores clave en la capital Formular hipótesis sobre la situación de seguridad de la población en las áreas de interés 	<ul style="list-style-type: none"> Oficina con computadores, impresora y material de oficina Sala de reuniones Conexión a internet 	1er y 2do día
Etapas 3 Revisión del escenario preliminar	<ul style="list-style-type: none"> Identificar vacíos de información Seleccionar los fuentes calificadas a quienes contactar remotamente en las áreas afectadas Hacer entrevistas telefónicas o enviar mensajes de texto 	<ul style="list-style-type: none"> Apoyo secretarial para las llamadas telefónicas (de ser posible) Teléfono 	1er y 2do día
	<ul style="list-style-type: none"> Compilar la información Cruzar, triangular 	<ul style="list-style-type: none"> Línea telefónica Conexión a internet 	2do y 3er día
Etapas 4 Consolidación consenso e informe	<ul style="list-style-type: none"> Escribir el informe preliminar 	<ul style="list-style-type: none"> Oficina 	3er día
	<ul style="list-style-type: none"> Identificar un lugar y organizar o participar en las reuniones de coordinación para presentar y discutir los resultados 	<ul style="list-style-type: none"> Apoyo secretarial; sala de reuniones, fotocopias 	4to día
	<ul style="list-style-type: none"> Desarrollar hoja de resultados y de ser posible iniciar el reporte final 	<ul style="list-style-type: none"> Oficina 	4to día

Tomar en cuenta que, en la práctica, las etapas 2, 3 y 4 son mayormente iterativas y combinadas.

ANEXO II

Datos secundarios pre-crisis útiles para la ESAE 72 horas

Aspectos	Tipo de información y formato	Uso de la información	Fuentes posibles
Demografía y aspectos generales	<ul style="list-style-type: none"> • Población desagregada por género, grupo de edad, ámbito rural/urbano, estado (desplazado, refugiado, IDP) a nivel sub-nacional • Mapas de densidad de población • Mapas de Infraestructura disponible: • Transporte: carreteras, puentes • Servicios básicos: salud, escuelas, almacenes, mercados 	<ul style="list-style-type: none"> • Estimación de la población afectada • Ubicación de la población afectada • Estimación del impacto en los servicios básicos 	<ul style="list-style-type: none"> • Institutos de estadística: censos nacionales • Encuestas nacionales de salud, de ingresos, condiciones de vida • Estadísticas sectoriales: salud, educación, transporte
Amenazas y riesgos previos	<ul style="list-style-type: none"> • Mapas de tendencias históricas de inundaciones, sequías, otras amenazas • Series históricas del comportamiento climático: lluvias, temperatura, humedad 	Evaluar la vulnerabilidad pre-existente y riesgos a futuro	<ul style="list-style-type: none"> • Informes meteorológicos
Disponibilidad de alimentos	<ul style="list-style-type: none"> • Precios de alimentos, series históricas mensuales para los diferentes mercados • Principales mercados existentes • Mapa de flujos comerciales de bienes, alimentos y jornaleros a los mercados • Área cultivada por tipo de cultivo (priorizando granos básicos y principales cultivos comerciales) • Cifras de producción de los principales cultivos alimentarios y comerciales, a nivel sub-nacional • Calendario agrícola • Población con acceso a tierra de cultivo, según categorías de área de 	<ul style="list-style-type: none"> • Identificación de problemas de interrupción del funcionamiento de los mercados y cambios en los precios • Estimación inicial de áreas afectadas de cultivos básicos • Estimación de la severidad del impacto en los cultivos • Estimación de la población en mayor vulnerabilidad 	<ul style="list-style-type: none"> • Monitoreo de precios de alimentos: Institutos de estadística, Ministerio de Agricultura, PMA, FEWS NET • Informes sobre la producción anual de cultivos, ganado, pesca: Ministerio de Agricultura, Ministerio de Pesca • Censos agrícolas

	tierra de cultivo, a nivel sub-nacional <ul style="list-style-type: none"> • Tipo de propiedad del área de cultivo • Población con tenencia de ganado por especie 		
Acceso a los alimentos y medios de vida	<ul style="list-style-type: none"> • Mapa de medios de vida • Calendario de medios de vida (incluyendo épocas de escasez) • Población en diferentes categorías de medios de vida • Mapas y cifras sub-nacionales de pobreza • Principales fuentes de ingresos y alimentos de los hogares (proporción de hogares) • Datos históricos del valor del salario y remuneraciones • Mapa de tendencias de inseguridad alimentaria 	<ul style="list-style-type: none"> • Estimación de la severidad del impacto sobre los medios de vida • Estimación de la población cuyo acceso a los alimentos será afectado 	<ul style="list-style-type: none"> • Informe de zonas de medios de vida: FEWST NET • Encuestas nacionales de condiciones de vida o ingresos y gastos • Estudios sobre seguridad alimentaria (CFSVA, EFSA): PMA
Utilización y consumo de alimentos	<ul style="list-style-type: none"> • Población con acceso a agua segura y saneamiento • Población según categorías de consumo de alimentos (FCS, DD) • Diversidad de la dieta, tipo de alimentos normalmente consumidos • Número de comidas normalmente consumidas por día por niños y adultos • Población con acceso a combustible para cocinar 	Estimación de riesgos	<ul style="list-style-type: none"> • Encuestas nacionales de demografía y salud • Encuestas de consumo de alimentos • Estudios de seguridad alimentaria (CFSVA, EFSA): OMA
Nutrición	<ul style="list-style-type: none"> • Prevalencia de desnutrición crónica y aguda total y severa • Prevalencia de anemia en niños menores de 5 años y mujeres en edad fértil • Prevalencia de sobrepeso y obesidad 		<ul style="list-style-type: none"> • Encuestas nacionales de demografía y salud • MICS (Multiple indicators cluster survey): UNICEF

ANEXO III

Datos Secundarios post'crisis para la ESAE-72 horas

Aspectos	Tipo de información y formato	Uso de la información	Fuentes posibles
Situación general e impacto de la crisis	<ul style="list-style-type: none"> • Población afectada según categorías y ubicación • Movimiento de personas, acceso a las personas • Información sobre desplazados, albergados • Datos de heridos y mortalidad 	<ul style="list-style-type: none"> • Estimación de la población afectada y su ubicación • Identificación de grupos más vulnerables 	<ul style="list-style-type: none"> • Oficinas nacionales de manejo de desastres • Agencias de Naciones Unidas
	<ul style="list-style-type: none"> • Mapas de trayectoria del evento (p.ej. huracán, tormenta), mapas satelitales de inundaciones 	<ul style="list-style-type: none"> • Estimación de la población y lugares afectado 	<ul style="list-style-type: none"> • NOA • LANSCAN, otros servicios de información satelital
	<ul style="list-style-type: none"> • Viviendas afectadas por categoría 		
	<ul style="list-style-type: none"> • Infraestructura afectada • Transporte: carreteras, puentes • Servicios básicos: Escuelas, servicios de salud, mercados, electricidad, telefonía, servicios de transferencia de dinero 	<ul style="list-style-type: none"> • Valoración del estado general de los servicios básicos y viviendas 	<ul style="list-style-type: none"> • Oficinas nacionales de manejo de desastres
	<ul style="list-style-type: none"> • Información sobre condiciones meteorológicas: lluvia, temperaturas 	<ul style="list-style-type: none"> • Valoración de riesgos futuros 	<ul style="list-style-type: none"> • Institutos nacionales de meteorología
Disponibilidad de Alimentos	<ul style="list-style-type: none"> • Funcionamiento de los mercados • Áreas afectadas de cultivos • Ganado afectado • Áreas de pastoreo afectadas 	<ul style="list-style-type: none"> • Estimación de efectos en la disponibilidad de alimentos a nivel nacional y local 	<ul style="list-style-type: none"> • Oficinas de manejo de desastres • Informes de situación de otras agencias y organizaciones: FAO, FEWSNET
Acceso a los alimentos	<ul style="list-style-type: none"> • Medios de vida afectados (p.ej. pesca) • Pérdida de activos (p.ej. instrumentos agrícolas, de pesca) • Ayuda alimentaria de emergencia planificada y distribuida 	<ul style="list-style-type: none"> • Estimación del impacto en los medios de vida • Identificación de los grupos de población cuyo acceso a los alimentos será afectado 	<ul style="list-style-type: none"> • Oficinas de manejo de desastres • Informes de situación de agencias de Naciones Unidas, <i>Flash Appeal</i>
Utilización de alimentos	<ul style="list-style-type: none"> • Efectos en los sistemas de agua y saneamiento • Efectos en los servicios de salud 	<ul style="list-style-type: none"> • Identificación de posibles riesgos para la salud y nutrición 	<ul style="list-style-type: none"> • Oficinas de manejo de desastres

ANEXO IV

Datos Primarios a través de fuentes calificadas para la ESAE-72 horas

Aspectos	Tipo de información y formato	Uso de la información	Fuentes posibles
Situación general e impacto de la crisis	<ul style="list-style-type: none"> Lugar de residencia de los afectados Movimientos de personas Situación de albergues, refugios Accesibilidad física a las áreas afectadas 	<ul style="list-style-type: none"> Estimación de la población afectada, su ubicación Definición del tipo de respuesta y la forma de entrega 	<ul style="list-style-type: none"> Entrevistas remotas a Fuentes calificadas a nivel regional en áreas más afectadas con poca información secundaria
	<ul style="list-style-type: none"> Funcionamiento de servicios básicos: agua y saneamiento, 		
	<ul style="list-style-type: none"> Organizaciones e instituciones que brindan ayuda 		
Disponibilidad de Alimentos	<ul style="list-style-type: none"> Funcionamiento de los mercados Abastecimiento en el mercado Situación de los flujos de bienes y alimentos Comportamiento de los precios 	<ul style="list-style-type: none"> Estimación de los riesgos para el abastecimiento de los alimentos 	<ul style="list-style-type: none"> Entrevistas remota a fuentes calificadas, principalmente comerciantes de los mercados principales
	<ul style="list-style-type: none"> Época del calendario agrícola, confirmar el estado de cultivos 		
	<ul style="list-style-type: none"> Cultivos principales afectados Ganado afectado Pérdida de activos productivos (i.e equipo de pesca) 	<ul style="list-style-type: none"> Estimación de los efectos en la disponibilidad de alimentos básicos a nivel nacional, regional 	<ul style="list-style-type: none"> Fuentes calificadas a nivel local
Acceso a los alimentos	<ul style="list-style-type: none"> Principales medios de vida afectados: fuentes de ingreso y fuentes de alimentos y perspectivas de recuperación Acceso físico a los mercados 	<ul style="list-style-type: none"> Estimación de la capacidad de acceso a los alimentos y riesgos futuros 	<ul style="list-style-type: none"> Fuentes calificadas a nivel local
	<ul style="list-style-type: none"> Distribución de asistencia alimentaria 		<ul style="list-style-type: none"> Informantes del gobierno y organizaciones
Utilización de alimentos	<ul style="list-style-type: none"> Cambios en la diversidad de alimentos consumidos y el número de comidas Disponibilidad de agua, utensilios y combustible para cocinar 	<ul style="list-style-type: none"> Riesgos para la nutrición y la salud 	<ul style="list-style-type: none"> Fuentes calificadas a nivel local de preferencia mujeres

ANEXO V

Ejemplo de lista de chequeo para recoger datos a partir de entrevistas remotas a fuentes calificadas (sugerida, necesita adaptación para cada contexto). Esta es una lista general y está sujeta a cambios de acuerdo al tipo de evento, el contexto, y asociación con actores.

Fecha:

Tipo y cargo del entrevistado – informante clave/personal de salud/comerciante/otro sector/ ONG,

Lugar:

EJEMPLO DE LISTA DE CHEQUEO PARA ENTREVISTAS REMOTAS A FUENTES CALIFICADAS (Seleccionar las preguntas que apliquen a las brechas de información y al contexto)				
1. Contexto	• ¿Qué áreas geográficas/ zonas han sido afectadas? (Mapa)			
	• Hay zonas físicamente inaccesibles?			• Sí/No
	• En caso que sí ¿Cómo se puede llegar a esos lugares? y ¿cuánto tiempo toma?	Sí / No	Tiempo requerido desde la capital (horas)	
	• ¿Cuáles son los grupos de medios de vida que hay en el área afectada y aproximadamente en qué proporción?			• % aproximado
	- pequeños comerciantes (puesto fijo)			-
	- comerciantes ambulantes			-
	- medianos comerciantes, negocios			-
	- trabajadores asalariados (con salario fijo)			-
	- trabajadores jornaleros (obreros, etc)			-
	- servicios y oficios varios (zapatero, peluquero, electricista, etc)			-
	- transporte: taxista,			-
	Cuáles de estos grupos fueron afectados por la crisis?			
• Aproximadamente cuántos fueron afectados?			• _____ hogares • _____ personas	
• ¿Dónde viven actualmente las personas?			% aproximado	
- en sus viviendas			-	
- albergues comunales (e.g. escuelas)			-	
- viviendas de familiares/ amigos				
• ¿Hay hacinamiento?			• Sí/No	
• ¿Hay problemas de seguridad que limiten las visitas a las áreas para reunirse con las personas?			• Sí/No	
2- Estado nutricional	• ¿Hay evidencia de desnutrición aguda?			• Sí/No
	- En niños?			-
	- En adultos?			-
	• ¿Las cifras son diferentes de lo "usual" para esta época del año?			• Sí/No
• ¿Cuál es el patrón estacional de la desnutrición aguda en la población de interés, a lo largo del año?			• (meses con alta/baja prevalencia de desnutrición aguda)	

	EJEMPLO DE LISTA DE CHEQUEO PARA ENTREVISTAS REMOTAS A FUENTES CALIFICADASS (Seleccionar las preguntas que apliquen a las brechas de información y al contexto)	
3- Estado de salud	<ul style="list-style-type: none"> • ¿Hay evidencias de un aumento en las enfermedades infecciosas, como diarrea, infecciones respiratorias? 	• Sí/No
	<ul style="list-style-type: none"> • ¿Esto va cambiar en el corto plazo? 	• Sí/No
	<ul style="list-style-type: none"> • ¿Cuáles son las principales causas del aumento en la prevalencia de enfermedades? 	• Sí/No
	<ul style="list-style-type: none"> - relacionadas con el agua (agua insegura) - relacionadas con servicios de salud (no acceso, etc.) - relacionadas con el clima (frío, humedad, etc.) - relacionadas con la alimentación (insuficientes alimentos) 	- - - -
	<ul style="list-style-type: none"> • ¿Hay facilidades de atención de salud a las personas que lo necesitan? 	• Sí/No
	<ul style="list-style-type: none"> • ¿Dónde reciben atención de salud? 	
	<ul style="list-style-type: none"> • ¿De dónde obtienen las personas agua para su higiene personal y para cocinar (pileta privada, pública, pozo, bomba manual, compra de agua, botella, etc.)? 	
	<ul style="list-style-type: none"> • ¿Hay problemas con el acceso físico al agua? 	• Sí/No
	<ul style="list-style-type: none"> - largas filas - seguridad 	- -
	<ul style="list-style-type: none"> • ¿Hay problemas de escasez de agua? 	• Sí/No
4. Disponibilidad de alimentos	<ul style="list-style-type: none"> • ¿Los mercados, tiendas de alimentos continúan funcionando? • ¿Están los mercados abastecidos? • ¿Hay suficiente alimento en los mercados? • ¿Se observa algunos escases de algún producto? 	• Sí/No
	<ul style="list-style-type: none"> • ¿Se han alterado, las cadenas de comercialización? • ¿Cambiará esto en el corto-plazo? 	• Sí/No
	<ul style="list-style-type: none"> • ¿Las existencias de alimentos en los mercados son escasas? 	• Sí/No
	<ul style="list-style-type: none"> • De ser así, ¿qué productos? 	• Sí/No
	<ul style="list-style-type: none"> - cereales básicos - tubérculos básicos - leguminosas - alimentos de origen animal: carne, huevos, lácteos - aceite - verduras 	- - - -
	<ul style="list-style-type: none"> • ¿Cuáles son las principales razones para el no funcionamiento de los mercados? p.ej., almacenes, medios de transporte, costo del combustible, créditos, seguridad.? 	• (Sí/No)
	<ul style="list-style-type: none"> - los comerciantes perdieron sus mercaderías - daño en los almacenes - falta de medios de transporte - interrupción del flujo de productos desde las zonas con excedentes a las zonas afectadas por razones logísticas o de seguridad 	- - - -

	EJEMPLO DE LISTA DE CHEQUEO PARA ENTREVISTAS REMOTAS A FUENTES CALIFICADASS (Seleccionar las preguntas que apliquen a las brechas de información y al contexto)	
	<ul style="list-style-type: none"> - alto costo del combustible - falta de crédito - monopolio – mercados no competitivos - inseguridad 	<ul style="list-style-type: none"> - - - -
	• ¿Los comerciantes se recuperarán en el corto plazo?	• (Sí/No)
	• ¿Han cambiado los precios de los alimentos en el mercado?	• Sí/No
	• ¿Cuáles precios han cambiado?	• Aumento/igual/disminución + orden de magnitud
	<ul style="list-style-type: none"> - cereales básicos - tubérculos básicos - leguminosas - aceite - verduras 	<ul style="list-style-type: none"> - - - - -
	• ¿Hay grupos de población que tienen dificultades para acceder a los mercados – distancia, seguridad, etc.?	•
5. Acceso a los alimentos	• ¿Han perdido las personas sus reservas de alimentos?	• Sí/No
	<ul style="list-style-type: none"> • Están los mercados funcionando? • Están las vías de acceso a los mercados funcionando? • ¿Hay grupos de población que tienen dificultades para acceder a los mercados – distancia, seguridad, etc.? 	•
	<ul style="list-style-type: none"> • De ser así, ¿quiénes son? - tipo de grupos de medios de vida - tipo de grupos vulnerables _____ 	
	• ¿De dónde obtienen las personas actualmente la mayor parte de sus alimentos?	• Sí/No, o %
	<ul style="list-style-type: none"> - compra en el mercado - sus propias reservas - recolección – alimentos silvestres, caza, pesca - préstamos - regalos - ayuda alimentaria 	<ul style="list-style-type: none"> - - - - - -
	• ¿Cuán diferente es esto de lo “usual” para esta época del año?	• Similar/más/menos
	<ul style="list-style-type: none"> - compra en el mercado - sus propias reservas - recolección – alimentos silvestres, caza, pesca - préstamos - regalos - ayuda alimentaria 	<ul style="list-style-type: none"> - - - - - -
	<ul style="list-style-type: none"> • ¿Se está distribuyendo ayuda alimentaria?: - qué tipo: ----- - dónde: ----- - a quiénes: ----- 	
	• ¿Cómo se está distribuyendo la ayuda alimentaria y quién decide sobre los beneficiarios?	
	• ¿Tienen las personas acceso a sus medios tradicionales de obtención de ingresos?	• Sí/No

	EJEMPLO DE LISTA DE CHEQUEO PARA ENTREVISTAS REMOTAS A FUENTES CALIFICADASS (Seleccionar las preguntas que apliquen a las brechas de información y al contexto)	
	<ul style="list-style-type: none"> - jornaleo - pequeño comercio (lugar fijo) - comercio ambulante... 	<ul style="list-style-type: none"> - -
	<ul style="list-style-type: none"> • ¿Hay grupos que tienen problemas específicos para acceder a los alimentos, ya sea por problemas de acceso físico, acceso a los mercados, social u otras razones? 	<ul style="list-style-type: none"> • Aprox. cuántos o qué %
	<ul style="list-style-type: none"> - hogares con jefe(a) solo (a) - personas solas/aisladas - discapacitados 	<ul style="list-style-type: none"> - - -
	<ul style="list-style-type: none"> • ¿Cómo es el calendario estacional de medios de vida? 	
6. Consumo de alimentos a nivel de hogar	<ul style="list-style-type: none"> • ¿Qué tipo de alimentos están consumiendo las personas actualmente? ¿Cuán diferente es el consumo actual con respecto a lo "usual" para esta época del año? 	<ul style="list-style-type: none"> • Se consume/igual/menos que lo usual para esta época
	<ul style="list-style-type: none"> - cereales básicos - tubérculos básicos - leguminosas - carne/pescado/huevos - leche - verduras, frutas 	<ul style="list-style-type: none"> - - - - - -
	<ul style="list-style-type: none"> • ¿Ha disminuido el tamaño de las raciones? 	<ul style="list-style-type: none"> • Sí/No
	<ul style="list-style-type: none"> • ¿Ha disminuido el número de comidas por día? 	<ul style="list-style-type: none"> • Sí/No
	<ul style="list-style-type: none"> • ¿Las personas tienen combustible para cocinar (p.ej.. gas, leña carbón)? 	<ul style="list-style-type: none"> • Sí/No
	<ul style="list-style-type: none"> • ¿Pueden las personas cocinar? 	<ul style="list-style-type: none"> • Sí/No
	<ul style="list-style-type: none"> - estufa - utensilios de cocina 	<ul style="list-style-type: none"> - -
	<ul style="list-style-type: none"> • ¿Hay programas de distribución de alimentos en curso o planificados? - cuándo: ----- - qué: ----- - para quiénes: ----- - dónde: ----- - por cuánto tiempo: ----- 	
	<ul style="list-style-type: none"> • ¿Hay programas de transferencia de dinero o cupones actualmente en marcha o planificados para restaurar el acceso económico de las personas a los alimentos?: - cuándo: ----- - qué: ----- - para quiénes: ----- - dónde: ----- - por cuánto tiempo: ----- 	
	<ul style="list-style-type: none"> • ¿Cuáles son las necesidades más urgentes de las familias? 	
7. Necesidades		



Para más información contacte:

Byron Ponce-Segura (byron.poncesegura@wfp.org)
Asesor Regional VAM, Oficina Regional Panamá

Ana Gómez Sánchez (ana.gomez@wfp.org)
Oficial de VAM, Oficina Regional Panamá

Annette Castillo (annette.castillo@wfp.org)
GIS Asistente Técnica, Oficina Regional Panamá